

Gegenstand dieses Dokuments sind wesentliche Informationen für den Anleger über diesen Fonds. Es handelt sich nicht um Werbematerial. Diese Informationen sind gesetzlich vorgeschrieben, um Ihnen die Wesensart dieses Fonds und die Risiken einer Anlage in ihn zu erläutern. Wir raten Ihnen zur Lektüre dieses Dokuments, so dass Sie eine fundierte Anlageentscheidung treffen können.

# Global Multi-Asset Balanced

ein Teilfonds von Schroder International Selection Fund SICAV

Klasse A1 Thesaurierung EUR (LU0776414160)

Dieser Fonds wird von Schroder Investment Management (Europe) S.A., einem Mitglied der Schroders Group, verwaltet.

## Ziele und Anlagepolitik

### Ziele

Ziel des Fonds sind Kapitalwachstum und Erträge über einen Drei- bis Fünfjahreszeitraum (nach Abzug von Gebühren) durch Anlagen in ein diversifiziertes Spektrum von Anlagen und Märkten weltweit.

### Anlagepolitik

Der Fonds wird aktiv verwaltet und investiert direkt oder indirekt über Derivate in Aktien, Anleihen und alternative Anlageklassen.

Anleihen umfassen Staatsanleihen, Unternehmensanleihen, Schuldtitel aus Schwellenländern, Anleihen ohne Investmentqualität (wobei es sich um Anleihen mit einem Kreditrating ohne Investmentqualität nach Standard & Poor's oder einer vergleichbaren Bewertung anderer Kreditratingagenturen handelt), Convertible Bonds und inflationsgebundene Anleihen.

Der Fonds kann über Derivate, Investmentfonds oder strukturierte Wertpapiere indirekt in alternative Anlageklassen wie Rohstoffe oder Immobilien investieren.

Der Fonds kann Derivate long und short einsetzen, um Anlagegewinne zu erzielen, das Risiko zu reduzieren, Verluste in fallenden Märkten zu mindern oder den Fonds effizienter zu verwalten.

Der Fonds kann (ausnahmsweise) bis zu 100 % seines Vermögens in Barmitteln und Geldmarktanlagen halten. Der Fonds kann bis zu 10 % seines Vermögens in offenen Investmentfonds anlegen.

### Referenzindex

Der Fonds visiert keinen Ziel-Referenzwert an. Die Wertentwicklung des Fonds sollte mit dem Morningstar EUR Cautious Allocation – Global Category verglichen werden. Der Vergleichs-Referenzwert wird nur zu Vergleichszwecken der Wertentwicklung angegeben und hat keinerlei Einfluss darauf, wie der Anlageverwalter das Vermögen des Fonds investiert. Der Vergleichs-Referenzwert wurde ausgewählt, weil der Anlageverwalter der Ansicht ist, dass sich der Referenzwert angesichts des Anlageziels und der Anlagepolitik des Fonds für den Vergleich der Wertentwicklung eignet.

Der Referenzwert bzw. die Referenzwerte berücksichtigt/berücksichtigen nicht die ökologischen und sozialen Merkmale oder das nachhaltige Ziel (soweit relevant) des Fonds.

### Weitere Informationen

Der Fonds hat auf der Grundlage des Ratingsystems des Anlageverwalters einen höheren Gesamtwert für die Nachhaltigkeit als eine angepasste anlagengewichtete Mischung\* aus dem MSCI World Index (gegenüber dem EUR abgesichert), dem MSCI Emerging Market Index (gegenüber dem EUR abgesichert), dem Barclays Global Aggregate Corporate Bond Index (gegenüber dem EUR abgesichert), dem Barclays Global High Yield excl CMBS & EMD 2 % Index (gegenüber dem EUR abgesichert), dem ICE BofA US Treasury Index (gegenüber dem EUR abgesichert), dem JPM GBI Emerging Market Index - EM Local (gegenüber dem EUR abgesichert), dem JPM EMBI Index EM Hard Currency (gegenüber dem EUR abgesichert) und dem Thomson Reuters Global Convertible Bonds Index (gegenüber dem EUR abgesichert).

\* Die Mischung wird sich im Laufe der Zeit entsprechend der tatsächlichen Anlageverteilung des Fonds entwickeln.

Der Fonds investiert nicht direkt in bestimmte Aktivitäten, Branchen oder Emittentengruppen, die über die unter „Sustainability Information“ („Nachhaltigkeitsinformationen“) auf der Fondsw Webseite aufgeführten Grenzen hinausgehen, auf die über [www.schroders.com/en/lu/private-investor/gfc](http://www.schroders.com/en/lu/private-investor/gfc) zugegriffen werden kann.

### Häufigkeit der Transaktionen

Sie können Ihre Anlage auf Antrag zurückgeben. Dieser Fonds wird täglich gehandelt.

### Ausschüttungspolitik

Diese Anteilsklasse thesauriert die mit den Anlagen des Fonds erwirtschafteten Erträge, d. h. diese Erträge werden vom Fonds einbehalten. Ihr Wert schlägt sich im Preis der Anteilsklasse nieder.

## Risiko- und Ertragsprofil

### Niedrige Risiken

Potenziell niedrigere Erträge

### Hohe Risiken

Potenziell höhere Erträge



### Der Risiko- und Ertragsindikator

Die Risikokategorie basiert auf dem Risikoziel des Fonds und es gibt keine Garantie dafür, dass der Fonds dieses Ziel erreichen wird.

Es wird nicht garantiert, dass die Risikokategorie des Fonds unverändert bleibt. Sie kann sich im Laufe der Zeit ändern.

Ein Fonds in der niedrigsten Kategorie stellt keine risikolose Anlage dar.

Der Fonds ist dieser Kategorie zugeordnet, weil er bei dem Versuch, höhere Erträge zu erzielen, höhere Risiken eingehen kann. Sein Preis kann dementsprechend steigen oder fallen.

### Risikofaktoren

**Nachhaltigkeitsrisiken:** Der Fonds weist ökologische und/oder soziale Merkmale auf. Das bedeutet, dass er möglicherweise ein begrenztes Engagement in manchen Unternehmen, Branchen oder Sektoren aufweist und bestimmte Anlagechancen nicht nutzt oder bestimmte Positionen veräußert, wenn diese nicht den vom Anlageverwalter ausgewählten Nachhaltigkeitskriterien entsprechen. Der Fonds kann in Unternehmen investieren, die nicht die Überzeugungen und Werte eines bestimmten Anlegers widerspiegeln.

**Kreditrisiko:** Durch eine Verschlechterung der finanziellen Verfassung eines Emittenten können dessen Anleihen an Wert verlieren oder wertlos werden.

**Währungsrisiko:** Der Fonds kann infolge von Veränderungen der Wechselkurse Wertverluste erleiden.

**Risiko der Schwellen- und Frontier-Märkte:** Schwellenmärkte und insbesondere Frontier-Märkte sind im Allgemeinen größeren politischen, rechtlichen, gegenpartiebezogenen, operationellen und Liquiditätsrisiken ausgesetzt als Industrieländer.

**Risiko hochverzinslicher Anleihen:** Hochverzinsliche Anleihen (normalerweise mit niedrigerem oder ohne Bonitätsrating) sind im Allgemeinen mit größeren Markt-, Kredit- und Liquiditätsrisiken verbunden.

**Liquiditätsrisiko:** In schwierigen Marktlagen kann der Fonds ein Wertpapier möglicherweise nicht zu seinem vollen Wert oder gar nicht verkaufen. Dies könnte sich auf die Wertentwicklung auswirken und verursachen, dass der Fonds Rücknahmen von Anteilen verschiebt oder aussetzt.

**Operationelles Risiko:** Die operationellen Prozesse, einschließlich derer in Bezug auf die Verwahrung der Vermögenswerte, können fehlschlagen. Dies kann Verluste für den Fonds nach sich ziehen.

**Risiko der Wertentwicklung:** Die Anlageziele geben das beabsichtigte Ziel an. Es kann jedoch nicht garantiert werden, dass dieses Ziel erreicht wird. Je nach Marktbedingungen und makroökonomischem Umfeld kann es schwieriger werden, die Anlageziele zu erreichen.

**IBOR:** Die Umstellung der Finanzmärkte – weg von der Verwendung von Interbanksätzen (Interbank Offered Rates; „IBOR“) und hin zu alternativen Referenzzinssätzen – kann die Bewertung bestimmter Beteiligungen beeinflussen und die Liquidität gewisser Instrumente stören. Das kann die Anlageperformance des Fonds beeinflussen.

**Derivaterisiko:** Derivate können zur effizienten Verwaltung des Portfolios eingesetzt werden. Der Fonds kann auch in wesentlichem Umfang in Derivate investieren sowie Leerverkäufe und Hebelungstechniken einsetzen, um eine Rendite zu erzielen. Ein Derivat entwickelt sich möglicherweise nicht wie erwartet, was zu Verlusten führen kann, die höher sind als die Kosten des Derivats. Dies kann Verluste für den Fonds zur Folge haben.

# Kosten

## Einmalige Kosten vor / nach der Anlage:

**Ausgabeaufschläge** 3.00%

**Rücknahmeabschläge** Keine

Dabei handelt es sich um den Höchstbetrag, der von Ihrer Anlage vor der Anlage oder vor der Auszahlung der Erlöse aus Ihrer Anlage abgezogen wird.

## Kosten, die vom Fonds im Laufe des Jahres abgezogen werden:

**Laufende Kosten** 2.08%

## Kosten, die der Fonds unter bestimmten Umständen zu tragen hat:

### An die Wertentwicklung des Fonds gebundene Gebühren

Keine

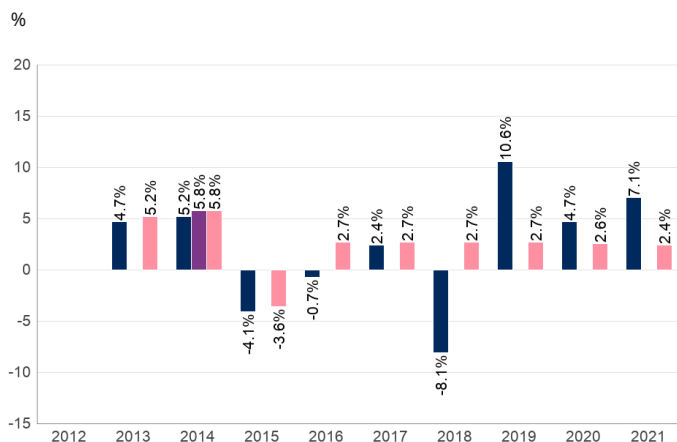
Die von Ihnen getragenen Kosten werden auf die Funktionsweise des Fonds verwendet, einschließlich der Vermarktung und des Vertriebs der Fondsanteile. Diese Kosten beschränken das potenzielle Wachstum Ihrer Anlage.

Bei den angegebenen Ausgabeauf- und Rücknahmeabschlägen handelt es sich um Höchstbeträge, und in einigen Fällen zahlen Sie möglicherweise einen geringeren Betrag. Informationen zu den aktuellen Ausgabeauf- und Rücknahmeabschlägen erhalten Sie von Ihrem Finanzberater.

Die an dieser Stelle ausgewiesenen laufenden Kosten beruhen für das im Dezember 2021 abgelaufene Geschäftsjahr auf den Kosten des Vorjahres. Dieser Wert kann von Jahr zu Jahr schwanken.

Nähere Informationen zu den Kosten sind in Abschnitt 3 des Fondsprospekts aufgeführt.

## Wertentwicklung in der Vergangenheit



Bitte beachten Sie, dass das Anlageziel, die Anlagepolitik und die Referenzwerte des Fonds am 16. August 2022 geändert wurden. Die frühere Wertentwicklung in der vorstehenden Tabelle basiert auf dem Anlageziel, der Anlagepolitik und den Referenzwerten des Fonds (Ziel-Referenzwert: 3-Monats-Euribor+ 3%) vor diesem Datum. Künftig wird diese Tabelle die frühere Wertentwicklung von diesem Datum an basierend auf dem neuen Anlageziel, der neuen Anlagepolitik und einem neuen Vergleichs-Referenzwert angeben (Vergleichs-Referenzwert: Morningstar EUR Cautious Allocation – Global Category).

■ A1 Thesaurierung EUR (LU0776414160)  
■ Morningstar EUR Cautious Allocation – Global Category  
■ 3 Month Euribor + 3%

Die frühere Wertentwicklung ist kein Hinweis auf den künftigen Wertverlauf und lässt sich möglicherweise nicht wiederholen. Der Wert von Anlagen kann sowohl fallen als auch steigen, und Sie erhalten unter Umständen nicht den vollen Anlagebetrag zurück.

Das Diagramm zeigt die in Euro gemessene Wertentwicklung nach Begleichung der laufenden Kosten und der Portfoliotransaktionskosten. Ausgabeaufschläge werden bei der Berechnung der früheren Wertentwicklung nicht berücksichtigt.

Der Fonds wurde am 02.07.2012 aufgelegt.  
Die Anteilsklasse wurde am 02.07.2012 aufgelegt.

## Praktische Informationen

**Verwahrstelle** J.P. Morgan SE.

**Weitere Informationen:** Weitere Informationen über diesen Fonds, einschließlich des Prospekts, des letzten Jahresberichts, späterer Halbjahresberichte sowie der aktuellsten Anteilspreise, sind von der Verwaltungsgesellschaft des Fonds in 5, rue Höhenhof, L-1736 Senningerberg, Luxemburg, sowie unter [www.schroders.lu/kiids](http://www.schroders.lu/kiids) erhältlich. Die Informationen sind kostenlos auf Englisch, Flämisch, Französisch, Deutsch, Italienisch und Spanisch verfügbar.

**Steuergesetzgebung:** Der Fonds ist in Luxemburg steuerpflichtig, was Ihre persönliche Steuerlage beeinflussen kann.

**Haftung:** Schroder Investment Management (Europe) S.A. kann lediglich auf der Grundlage einer in diesem Dokument enthaltenen Erklärung haftbar gemacht werden, die irreführend, unrichtig oder nicht mit den einschlägigen Teilen des Fondsprospekts vereinbar ist.

**Umbrella-Fonds:** Dieser Fonds ist ein Teilfonds eines Umbrella-Fonds, dessen Name zu Beginn dieses Dokuments angegeben ist. Der Prospekt sowie die regelmäßigen Berichte werden für den gesamten Umbrella-Fonds erstellt.

Um Anleger zu schützen, sind die Vermögenswerte und Verbindlichkeiten der einzelnen Teilfonds gesetzlich von denen der übrigen Teilfonds getrennt.

**Wechsel:** Vorbehaltlich bestimmter Bedingungen können Sie einen Wechsel Ihrer Anlage in eine andere Anteilsklasse innerhalb dieses Fonds oder eines anderen Schroder-Fonds beantragen. Nähere Informationen hierzu sind im Prospekt aufgeführt.

**Vergütungspolitik:** Eine Zusammenfassung der Vergütungspolitik von Schroders sowie die hiermit verbundenen Angaben sind unter [www.schroders.com/remuneration-disclosures](http://www.schroders.com/remuneration-disclosures) zu finden. Auf Anfrage senden wir Ihnen gerne ein kostenloses Exemplar in Papierform zu. Die Politik umfasst eine Beschreibung der Berechnung von Vergütung und Leistungen sowie der Identitäten von Personen, die für die Vergabe von Vergütung und Leistungen verantwortlich sind.

**Glossar:** Eine Erläuterung einiger der in diesem Dokument verwendeten Begriffe finden Sie unter [www.schroders.lu/kiid/glossary](http://www.schroders.lu/kiid/glossary).

**Euribor:** Hinsichtlich der Fonds, die unter Bezugnahme auf den Euribor verwaltet werden, ist Schroders derzeit damit beschäftigt, potenzielle Alternativen zum Euribor zu bewerten und wird die Anleger rechtzeitig über diese Entscheidung informieren.