

Gegenstand dieses Dokuments sind wesentliche Informationen für den Anleger über diesen Fonds. Es handelt sich nicht um Werbematerial. Diese Informationen sind gesetzlich vorgeschrieben, um Ihnen die Wesensart dieses Fonds und die Risiken einer Anlage in ihn zu erläutern. Wir raten Ihnen zur Lektüre dieses Dokuments, so dass Sie eine fundierte Anlageentscheidung treffen können.

# Cross Asset Momentum Component

ein Teilfonds von Schroder International Selection Fund SICAV

Klasse I Thesaurierung GBP Hedged (LU0820943263)

Dieser Fonds wird von Schroder Investment Management (Europe) S.A., einem Mitglied der Schroders Group, verwaltet.

## Ziele und Anlagepolitik

### Ziele

Der Fonds zielt darauf ab, über einen Drei- bis Fünfjahreszeitraum ein jährliches Kapitalwachstum zu erwirtschaften, das vor Abzug von Gebühren\* über der Rendite des 3-month USD T-Bills +3% liegt, indem er in ein diversifiziertes Spektrum von Anlagen und Märkten weltweit investiert. \*Die Zielrendite jeder Anteilsklasse nach Abzug der Gebühren entnehmen Sie bitte der Website von Schroder:

<https://www.schroders.com/en/lu/private-investor/investing-with-us/after-fees-performance-targets/>

### Anlagepolitik

Der Fonds wird aktiv verwaltet und legt in Anlagenklassen an, darunter unter anderem Aktien, Anleihen, Währungen und Rohstoffe, um ein Long- und Short-Engagement zu gewährleisten. Der Fonds konzentriert sich auf eine Momentum-Strategie, die versucht, sich die tendenzielle Fortsetzung aktueller Kurstrends zunutze zu machen.

Der Fonds wird so verwaltet, dass ein Gleichgewicht zwischen Long- und Short-Positionen (über Derivate) aufrechterhalten wird. Der Fonds kann in Anleihen ohne Investmentqualität (nach Standard & Poor's oder einer gleichwertigen Bewertung anderer Kreditratingagenturen) investieren. Der Fonds kann außerdem Engagements bei alternativen Anlageklassen eingehen, unter anderem auch bei Rohstoffen. Der Fonds kann Derivate (einschließlich Total Return Swaps) einsetzen, um Anlagegewinne zu erzielen, das Risiko zu

reduzieren oder den Fonds effizienter zu verwalten.

Der Fonds kann außerdem einen bedeutenden Bestand liquider Mittel halten (in Ausnahmefällen können darauf 100 % des Fondsvermögens entfallen). Der Fonds kann außerdem in offene Investmentfonds anlegen.

### Referenzindex

Die Wertentwicklung des Fonds sollte im Hinblick auf sein Performanceziel bewertet werden, das bedeutet, sie soll 3-Monats USD T-Bills um 3 % pro Jahr übertreffen; außerdem soll der Fonds mit 3-Monats-USD T-Bills verglichen werden. Der Ziel-Referenzwert wurde ausgewählt, da die anvisierte Rendite des Fonds gemäß dem Anlageziel der Rendite dieses Referenzwerts entsprechen oder diese übertreffen soll. Der Vergleichs-Referenzwert wurde ausgewählt, da der Anlageverwalter der Ansicht ist, dass dieser Referenzwert angesichts der Anlageziele und der Anlagepolitik des Fonds ein geeigneter Vergleich für Performancezwecke ist. Die Wertentwicklung dieser Anteilsklasse wird mit der Wertentwicklung der entsprechenden Anteilsklasse ohne Währungsabsicherung verglichen.

### Häufigkeit der Transaktionen

Sie können Ihre Anlage auf Antrag zurückgeben. Dieser Fonds wird täglich gehandelt.

### Ausschüttungspolitik

Diese Anteilsklasse thesauriert die mit den Anlagen des Fonds erwirtschafteten Erträge, d. h. diese Erträge werden vom Fonds einbehalten. Ihr Wert schlägt sich im Preis der Anteilsklasse nieder.

## Risiko- und Ertragsprofil

### Niedrige Risiken

Potenziell niedrigere Erträge

### Hohe Risiken

Potenziell höhere Erträge



### Der Risiko- und Ertragsindikator

Die Risikokategorie basiert auf dem Risikoziel des Fonds und es gibt keine Garantie dafür, dass der Fonds dieses Ziel erreichen wird.

Es wird nicht garantiert, dass die Risikokategorie des Fonds unverändert bleibt. Sie kann sich im Laufe der Zeit ändern.

Ein Fonds in der niedrigsten Kategorie stellt keine risikolose Anlage dar.

Der Fonds ist dieser Kategorie zugeordnet, weil er bei dem Versuch, höhere Erträge zu erzielen, höhere Risiken eingehen kann. Sein Preis kann dementsprechend steigen oder fallen.

### Risikofaktoren

**Konzentrationsrisiko:** Der Fonds kann in einer begrenzten Anzahl an geografischen Regionen, Industriebranchen, Märkten und/oder einzelnen Positionen konzentriert sein. Dies kann zu starken Wertsteigerungen oder -minderungen des Fonds führen.

**Kreditrisiko:** Durch eine Verschlechterung der finanziellen Verfassung eines Emittenten können dessen Anleihen an Wert verlieren oder wertlos werden.

**Währungsrisiko:** Der Fonds kann infolge von Veränderungen der Wechselkurse Wertverluste erleiden.

**Währungsrisiko/abgesicherte Anteilsklasse:** Die Absicherung der Anteilsklasse ist möglicherweise nicht umfassend wirksam und es kann weiterhin ein restliches Währungsrisiko bestehen. Die Kosten im Zusammenhang mit der

Absicherung können die Wertentwicklung beeinflussen. Daher können mögliche Gewinne begrenzter ausfallen als die von Anteilsklassen ohne Absicherung.

**Derivaterisiko:** Derivate können zur effizienten Verwaltung des Portfolios eingesetzt werden. Der Fonds kann auch in wesentlichem Umfang in Derivate investieren sowie Leerverkäufe und Hebelungstechniken einsetzen, um eine Rendite zu erzielen. Ein Derivat entwickelt sich möglicherweise nicht wie erwartet, was zu Verlusten führen kann, die höher sind als die Kosten des Derivats. Dies kann Verluste für den Fonds zur Folge haben.

**Zinsrisiko:** Der Fonds kann als direkte Folge von Veränderungen der Zinssätze Wertverluste erleiden.

**Liquiditätsrisiko:** In schwierigen Marktlagen kann der Fonds ein Wertpapier möglicherweise nicht zu seinem vollen Wert oder gar nicht verkaufen. Dies könnte sich auf die Wertentwicklung auswirken und verursachen, dass der Fonds Rücknahmen von Anteilen verschiebt oder aussetzt.

**Operationelles Risiko:** Die operationellen Prozesse, einschließlich derer in Bezug auf die Verwahrung der Vermögenswerte, können fehlschlagen. Dies kann Verluste für den Fonds nach sich ziehen.

**Risiko der Wertentwicklung:** Die Anlageziele geben das beabsichtigte Ziel an. Es kann jedoch nicht garantiert werden, dass dieses Ziel erreicht wird. Je nach Marktbedingungen und makroökonomischem Umfeld kann es schwieriger werden, die Anlageziele zu erreichen.

**IBOR:** Die Umstellung der Finanzmärkte – weg von der Verwendung von Interbanksätzen (Interbank Offered Rates; „IBOR“) und hin zu alternativen Referenzzinssätzen – kann die Bewertung bestimmter Beteiligungen beeinflussen und die Liquidität gewisser Instrumente stören. Das kann die Anlageperformance des Fonds beeinflussen.

# Kosten

## Einmalige Kosten vor / nach der Anlage:

**Ausgabeaufschläge** Keine

**Rücknahmeabschläge** Keine

Dabei handelt es sich um den Höchstbetrag, der von Ihrer Anlage vor der Anlage oder vor der Auszahlung der Erlöse aus Ihrer Anlage abgezogen wird.

## Kosten, die vom Fonds im Laufe des Jahres abgezogen werden:

**Laufende Kosten** 0.06%

## Kosten, die der Fonds unter bestimmten Umständen zu tragen hat:

### An die Wertentwicklung des Fonds gebundene Gebühren

Keine

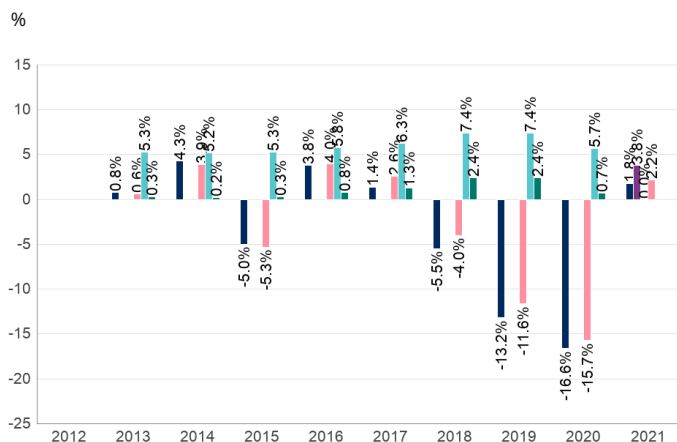
Die von Ihnen getragenen Kosten werden auf die Funktionsweise des Fonds verwendet, einschließlich der Vermarktung und des Vertriebs der Fondsanteile. Diese Kosten beschränken das potenzielle Wachstum Ihrer Anlage.

Bei den angegebenen Ausgabeauf- und Rücknahmeabschlägen handelt es sich um Höchstbeträge, und in einigen Fällen zahlen Sie möglicherweise einen geringeren Betrag. Informationen zu den aktuellen Ausgabeauf- und Rücknahmeabschlägen erhalten Sie von Ihrem Finanzberater.

Die an dieser Stelle ausgewiesenen laufenden Kosten beruhen für das im Dezember 2021 abgelaufene Geschäftsjahr auf den Kosten des Vorjahres. Dieser Wert kann von Jahr zu Jahr schwanken.

Nähere Informationen zu den Kosten sind in Abschnitt 3 des Fondsprospekts aufgeführt.

## Wertentwicklung in der Vergangenheit



Die zwischen 2011 und 2018 erreichte Wertentwicklung wurde unter Umständen erzielt, die nicht mehr gültig sind. Die Ziele und Anlagepolitik des Fonds wurden am 6. Juli 2018 geändert.

Bitte beachten Sie, dass die Referenzwerte des Fonds am 1. Mai 2021 geändert wurden. Die in der vorstehenden Tabelle angegebene frühere Wertentwicklung beruht auf dem Anlageziel und den Referenzwerten des Fonds (Ziel-Referenzwert: USD 3-Monats-LIBOR +5 %. Vergleichs-Referenzwert: USD 3-Monats-LIBOR), die vor diesem Datum in Kraft waren. Künftig wird diese Tabelle die frühere Wertentwicklung von diesem Datum an basierend auf dem neuen Anlageziel und den neuen Referenzwerten (Ziel-Referenzwert: 3-Monats-USD T-Bills +3 %. Vergleichs-Referenzwert: 3-Monats-USD T-Bills) angeben.

- I Thesaurierung GBP abgesichert (LU0820943263)
- 3-month USD T-Bills +3%
- 3-month USD T-Bills
- I Accumulation USD (LU0487285610)
- USD 3 Month LIBOR +5% per annum
- USD 3 Month LIBOR

Die frühere Wertentwicklung ist kein Hinweis auf den künftigen Wertverlauf und lässt sich möglicherweise nicht wiederholen. Der Wert von Anlagen kann sowohl fallen als auch steigen, und Sie erhalten unter Umständen nicht den vollen Anlagebetrag zurück.

Das Diagramm zeigt die in Pfund Sterling gemessene Wertentwicklung nach Begleichung der laufenden Kosten und der Portfoliotransaktionskosten. Die Wertentwicklung der Benchmark wird in der Basiswährung des Fonds dargestellt.

Der Fonds wurde am 17.02.2010 aufgelegt.

Die Anteilsklasse wurde am 05.09.2012 aufgelegt.

Angaben zur Wertentwicklung sind nur seit Auflegung der jeweiligen Anteilsklasse verfügbar.

## Praktische Informationen

**Verwahrstelle** J.P. Morgan SE.

**Weitere Informationen:** Weitere Informationen über diesen Fonds, einschließlich des Prospekts, des letzten Jahresberichts, späterer Halbjahresberichte sowie der aktuellsten Anteilspreise, sind von der Verwaltungsgesellschaft des Fonds in 5, rue Höhenhof, L-1736 Senningerberg, Luxemburg, sowie unter [www.schroders.lu/kiids](http://www.schroders.lu/kiids) erhältlich. Die Informationen sind kostenlos auf Englisch, Flämisch, Französisch, Deutsch, Italienisch und Spanisch verfügbar.

**Steuergesetzgebung:** Der Fonds ist in Luxemburg steuerpflichtig, was Ihre persönliche Steuerlage beeinflussen kann.

**Haftung:** Schroder Investment Management (Europe) S.A. kann lediglich auf der Grundlage einer in diesem Dokument enthaltenen Erklärung haftbar gemacht werden, die irreführend, unrichtig oder nicht mit den einschlägigen Teilen des Fondsprospekts vereinbar ist.

**Umbrella-Fonds:** Dieser Fonds ist ein Teilfonds eines Umbrella-Fonds, de-

ssen Name zu Beginn dieses Dokuments angegeben ist. Der Prospekt sowie die regelmäßigen Berichte werden für den gesamten Umbrella-Fonds erstellt. Um Anleger zu schützen, sind die Vermögenswerte und Verbindlichkeiten der einzelnen Teilfonds gesetzlich von denen der übrigen Teilfonds getrennt.

**Wechsel:** Vorbehaltlich bestimmter Bedingungen können Sie einen Wechsel Ihrer Anlage in eine andere Anteilsklasse innerhalb dieses Fonds oder eines anderen Schroder-Fonds beantragen. Nähere Informationen hierzu sind im Prospekt aufgeführt.

**Vergütungspolitik:** Eine Zusammenfassung der Vergütungspolitik von Schroders sowie die hiermit verbundenen Angaben sind unter [www.schroders.com/remuneration-disclosures](http://www.schroders.com/remuneration-disclosures) zu finden. Auf Anfrage senden wir Ihnen gerne ein kostenloses Exemplar in Papierform zu. Die Politik umfasst eine Beschreibung der Berechnung von Vergütung und Leistungen sowie der Identitäten von Personen, die für die Vergabe von Vergütung und Leistungen verantwortlich sind.

**Glossar:** Eine Erläuterung einiger der in diesem Dokument verwendeten Begriffe finden Sie unter [www.schroders.lu/kiid/glossary](http://www.schroders.lu/kiid/glossary).