

# Schroder International Selection Fund

## Global Bond

### Wichtige Hinweise

Der vorliegende vereinfachte Verkaufsprospekt (nachfolgend als der „vereinfachte Verkaufsprospekt“ bezeichnet) enthält die wichtigsten Informationen über den Fonds, der ein Teilfonds des Schroder International Selection Fund (nachfolgend als die „Gesellschaft“ bezeichnet) ist. Wenn Sie weitere Informationen wünschen, bevor Sie eine Anlage tätigen, entnehmen Sie diese bitte dem ausführlichen Verkaufsprospekt.

Sollten zwischen der übersetzten und der englischen Fassung dieses Verkaufsprospekts Abweichungen bestehen, ist in jedem Fall die englische Fassung maßgeblich.

Die Rechte und Pflichten des Anlegers sowie das Rechtsverhältnis zur Gesellschaft sind im ausführlichen Verkaufsprospekt dargelegt. Der ausführliche Verkaufsprospekt sowie die Jahres- und Halbjahresberichte sind bei Schroder Investment Management (Luxembourg) S.A. und bei allen Vertriebsstellen kostenlos erhältlich.

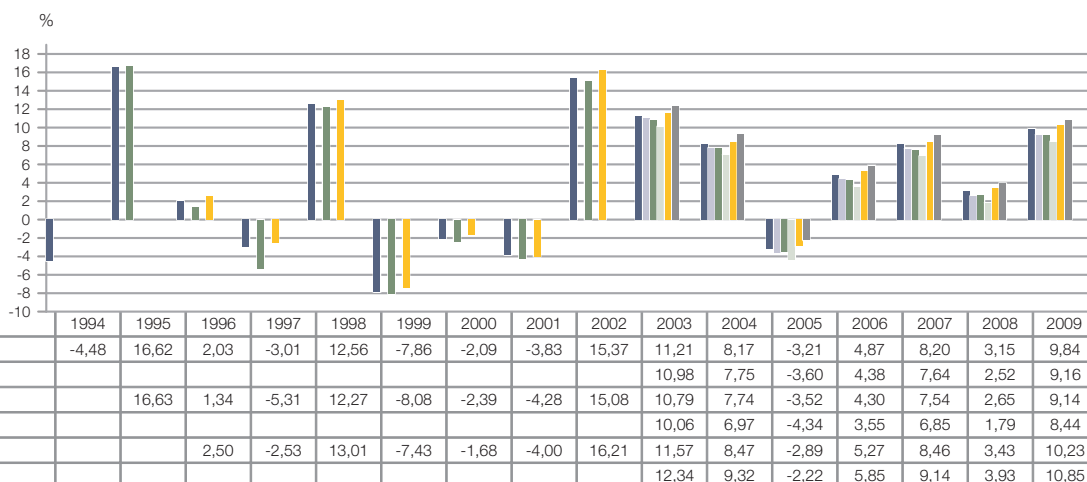
### Anlageziel

Kapitalzuwachs und Ertrag hauptsächlich durch Anlagen in einem Portfolio aus Anleihen und anderen fest- und variabel verzinslichen Wertpapieren, die auf verschiedene Währungen lauten und von Regierungen, Regierungsstellen, supranationalen Einrichtungen und Unternehmen weltweit begeben werden; maximal 20% des Nettovermögens des Fonds dürfen in Wertpapiere mit einem Rating unterhalb von Investment Grade (nach Standard & Poor's oder einem entsprechenden Rang anderer Kreditratingagenturen) investiert werden.

Mit Wirkung vom 1. April 2011 wird das Anlageziel dieses Fonds wie folgt angepasst: Kapitalzuwachs und Ertrag hauptsächlich durch Anlagen in einem Portfolio von Anleihen sowie anderen fest- und variabel verzinslichen Wertpapieren, die auf verschiedene Währungen lauten und die von Regierungen, Regierungsstellen, supranationalen Einrichtungen und Unternehmen weltweit ausgegeben werden. Der Fonds kann ferner durch Devisentermingeschäfte aktive Währungspositionen eingehen. Maximal 20% des Nettovermögens des Fonds können in Wertpapieren mit einem Rating unterhalb von Investment Grade (nach Standard & Poor's oder einem entsprechenden Rating anderer Kreditratingagenturen) investiert werden."

### Gesamtrisiko

Der Fonds wendet den Value-at-Risk-(VaR)-Ansatz zur Messung seines Gesamtrisikos an.



**Kumulative Wertentwicklung auf der Grundlage des Nettoinventarwerts bei Wiederanlage der Erträge in der Fondswährung, ausschüttende Anteile der Klasse A, Stand: 31.12.09**

	3 Jahre	5 Jahre	10 Jahre	Seit Auflegung
Schroder ISF Global Bond A Aussch.	22,59%	24,64%	64,17%	108,65%

Quelle: Schroders

### Haftungsausschluss in Bezug auf die Wertentwicklung

Die Wertentwicklung in der Vergangenheit ist kein Hinweis auf den künftigen Wertverlauf und lässt sich möglicherweise nicht wiederholen. Die Preise von Anteilen und die Erträge aus diesen Anteilen können sowohl fallen als auch steigen, und Anleger erhalten den investierten Betrag möglicherweise nicht in voller Höhe zurück.

### Fondswährung

USD

### Einsatz von derivativen Finanzinstrumenten

Der Fonds kann außerdem für Absicherungs- und Anlagezwecke gemäß seinem Risikoprofil derivative Finanzinstrumente einsetzen. Derivative Finanzinstrumente können beispielsweise eingesetzt werden, um zusätzliche Erträge aus Anlagen mit Kreditrisiken zu generieren; dazu können Absicherungen in Gestalt von Credit Default Swaps erworben oder veräußert, die Fondsduration durch den taktischen Einsatz von zinsbezogenen derivativen Finanzinstrumenten angepasst, zusätzliche Erträge durch inflations- oder volatilitätsgebundene derivative Finanzinstrumente generiert oder das Währungsexposure des Fonds durch den Einsatz von währungsbezogenen derivativen Finanzinstrumenten erhöht werden. Der Einsatz derivativer Finanzinstrumente zur Schaffung synthetischer Instrumente ist ebenfalls möglich. Derartige derivative Finanzinstrumente umfassen außerbörslich und/oder börslich gehandelte Optionen, Futures, Optionsscheine, Swaps, Forwards und/oder Kombinationen der vorstehend genannten Instrumente.

### Risikoprofil des Fonds

Bei diesem Fonds handelt es sich um ein Anlageinstrument mit niedrigem bis mittlerem Risiko. Der Einsatz von derivativen Finanzinstrumenten kann jedoch zu einer höheren Volatilität bei den Anteilspreisen führen und ein erhöhtes Kontrahentenrisiko zur Folge haben.

**Umfassende Informationen zu den mit Anlagen in diesem Fonds verbundenen Risiken sind Anhang II „Anlagerisiken“ des ausführlichen Verkaufsprospekts zu entnehmen.**

### Wertentwicklung des Fonds

Jährliche Wertentwicklung auf der Grundlage der Nettoinventarwerte zu Beginn und zum Ende des Berichtszeitraums bei Wiederanlage der Erträge in der Fondswährung. Die Wertentwicklung von Anteilsklassen, die nach dem Beginn des letzten Geschäftsjahres aufgelegt wurden, ist im nachstehenden Diagramm nicht angegeben. Wenn sich thesaurierende und ausschüttende Anteilsklassen in Umlauf befinden, ist im nachstehenden Diagramm die Wertentwicklung der Anteilsklasse mit dem längeren Wertentwicklungsverlauf angegeben.

### Profil des typischen Anlegers

Der Fonds ist möglicherweise für Anleger geeignet, die Kapitalwachstum und Erträge im Rahmen der relativ stabilen Rentenmärkte langfristig kombinieren möchten.

### Behandlung von Erträgen

Die Gesellschaft beabsichtigt, Dividenden an die Inhaber von ausschüttenden Anteilen in der Währung der jeweiligen Anteilsklasse in bar auszuschütten. Der Verwaltungsrat kann jedoch beschließen, dass Dividenden durch den Kauf weiterer

# Schroder International Selection Fund

## Global Bond

Anteile automatisch wieder angelegt werden. Es werden keine Ausschüttungen

vorgenommen, wenn ihr Betrag unter EUR 50 oder dem Gegenwert in einer anderen Währung liegt. Solche Beträge werden automatisch wiederangelegt.

### Aufwendungen je Anteilsklasse

	A	A1	B	B1	C	I*
<b>Kosten der Anteilinhaber</b>						
Ausgabeaufschlag	bis zu 5,00%	bis zu 4,00%	-	-	bis zu 3,00%	-
Rücknahmegebühr	-	-	-	bis zu 4% **	-	-
<b>Kosten des Fonds</b>						
Vertriebsgebühr	-	0,50%	0,50%	1,00%	-	-
Anlegerservicegebühr	-	-	-	0,25%	-	-
Managementgebühr	0,75%	0,75%	0,75%	0,75%	0,50%	-
Sonstige Verwaltungskosten***	0,29%	0,34%	0,29%	0,32%	0,24%	0,13%

Alle Prozentangaben sind unter Bezug auf den Nettoinventarwert pro Anteil angegeben. Davon ausgenommen ist der Ausgabeaufschlag, der ein Prozentsatz des gesamten Zeichnungsbetrags ist und gegebenenfalls 5,26315% des Nettoinventarwerts pro Anteil der Anteilsklasse A, 4,16667% des Nettoinventarwerts pro Anteil der Anteilsklasse A1 und 3,09278% des Nettoinventarwerts pro Anteil der Anteilsklasse C ausmacht.

\* I-Anteile sind Kunden von Schroders vorbehalten, die einen separaten Vermögensverwaltungsvertrag geschlossen haben.

\*\* Die Rücknahmegebühr verringert sich im Laufe von vier Jahren schrittweise auf null. Weitere Einzelheiten dazu können Sie bei Ihrer Vertriebsstelle erfragen bzw. dem ausführlichen Verkaufsprospekt entnehmen.

\*\*\* Dazu gehören die Gebühren der Verwaltungsstelle, der Depotbank und der Transferstelle zum 31.12.09.

Die Verwaltungsratsmitglieder können ausgewählten Vertriebsstellen nach eigenem Ermessen die Genehmigung erteilen, eine Umtauschgebühr in Rechnung zu stellen, die 1% des Wertes des umzutauschenden Anteils nicht überschreiten darf.

In bestimmten Ländern können den Anlegern in Zusammenhang mit den Aufgaben und Dienstleistungen örtlicher Zahlstellen, Korrespondenzbanken und vergleichbarer Einrichtungen weitere Beträge belastet werden.

### Besteuerung des Fonds

Der Fonds unterliegt in Luxemburg keinen Steuern auf Einkommen oder Kapitalerträge. Die einzige Steuer, mit der der Fonds belegt wird, ist die so genannte „Taxe d'abonnement“ mit einem jährlichen Satz von 0,05% (herabgesetzt auf 0,01% bei Anteilen der Klasse I für institutionelle Anleger) des Nettoinventarwerts des Fonds. Die Steuer gilt nicht für den Teil des Vermögens eines Fonds, der in andere luxemburgische Organismen für gemeinsame Anlagen investiert ist. Zins- und Dividendenerträge, die der Fonds vereinnahmt, unterliegen gegebenenfalls einer nichterstattungsfähigen Quellensteuer in den Herkunftsländern. Der Fonds unterliegt möglicherweise außerdem in den Herkunftsländern einer Steuerpflicht im Hinblick auf einen realisierten oder nicht realisierten Kapitalzuwachs seines Vermögens. Die steuerlichen Auswirkungen einer Anlage in dem Fonds für den einzelnen Anleger sind von den steuerrechtlichen Vorschriften abhängig, die für diesen Anleger gelten. Bitte wenden Sie sich für weitere Informationen an Ihre Vertriebsstelle oder einen anderen professionellen Berater.

### Preisveröffentlichung

Der Nettoinventarwert pro Anteil einer oder mehrerer Anteilsklassen wird täglich in den vom Verwaltungsrat jeweils bestimmten Zeitungen oder anderen elektronischen Diensten veröffentlicht. Er kann auf der Internetseite von Schroder Investment Management (Luxembourg) S.A. „<http://www.schroders.lu>“ bekannt gegeben und am Geschäftssitz der Gesellschaft angefragt werden.

### Kauf, Verkauf und Umtausch von Anteilen

Sie können Anteile direkt bei der Gesellschaft oder über eine zugelassene Vertriebsstelle kaufen und verkaufen. Anweisungen für den Kauf, den Umtausch oder die Rückgabe von Anteilen müssen der Verwaltungsgesellschaft an einem beliebigen Handelstag bis 13.00 Uhr Ortszeit Luxemburg zugegangen sein, um zum entsprechenden Nettoinventarwert pro Anteil am jeweiligen Tag ausgeführt zu werden. Nach 13.00 Uhr Ortszeit Luxemburg eingegangene Anweisungen werden normalerweise am unmittelbar darauffolgenden Handelstag ausgeführt. Weitere Einzelheiten über den Kauf, den Umtausch und die Rückgabe von Anteilen finden sich im ausführlichen Verkaufsprospekt im Abschnitt 2 - Handel mit Anteilen. Ein Handelstag ist als ein Geschäftstag definiert, der nicht in einer Periode liegt, in der die Berechnung des Nettoinventarwerts pro Anteil des betreffenden Fonds ausgesetzt ist.

Sofern in den Angaben zu dem Fonds in Anhang III des ausführlichen Verkaufsprospekts nicht anders geregelt, ist ein Geschäftstag ein Werktag außer Neujahr, Karfreitag, Ostermontag, Heiligabend und dem 1. und 2. Weihnachtsfeiertag.

### Informationen zur Zeichnung

Die Anteilspreise werden in der Fondswährung festgelegt. Sie können auch in anderen Währungen festgelegt werden.

Die Mindestanlage bei Erstzeichnung und bei weiteren Zeichnungen sowie die Mindestbeteiligung betragen bei Anteilen der Klassen A, AX, A1, B und B1 EUR 1.000 oder USD 1.000. Die Mindestanlage bei Erstzeichnung sowie die Mindestbeteiligung betragen bei C-Anteilen EUR 500.000 oder USD 500.000 und bei I-Anteilen EUR 5.000.000 oder USD 5.000.000. Die Mindestanlage bei weiteren Zeichnungen beträgt bei C-Anteilen EUR 250.000 oder USD 250.000 und bei I-

Anteilen EUR 2.500.000 oder USD 2.500.000. Zeichnungen können in jeder anderen frei konvertierbaren Währung erfolgen. Ab dem 1. November 2009 werden keine Zeichnungen von neuen und bestehenden Anlegern in Anteilsklassen B1 mehr akzeptiert.

Eine Liste aller Fonds und Anteilsklassen ist auf Anfrage kostenlos am eingetragenen Sitz der Gesellschaft erhältlich.

Die Gesellschaft betreibt separate Fonds mit jeweils einer oder mehreren Anteilsklassen. Der vorliegende vereinfachte Verkaufsprospekt beschreibt nicht alle derzeit bestehenden Anteilsklassen der Gesellschaft. Für diese stehen separate vereinfachte Verkaufsprospekte zur Verfügung.

### Zusätzliche wichtige Informationen

#### Rechtsform

Die Gesellschaft ist eine offene Investmentgesellschaft mit beschränkter Haftung und Umbrella-Struktur, die am 5. Dezember 1968 in Form einer „société anonyme“ auf unbestimmte Zeit gegründet und gemäß Teil I des Gesetzes vom 20. Dezember 2002 in der jeweils geltenden Fassung als „Société d'Investissement à Capital Variable“ („SICAV“) eingetragen wurde.

#### Verwaltungsgesellschaft und Domizilstelle

Schroder Investment Management (Luxembourg) S.A., 5, rue Höhenhof, L-1736 Senningerberg, Großherzogtum Luxemburg.

#### Anlageverwalter

Schroder Investment Management Limited, 31 Gresham Street, London, EC2V 7QA, Vereinigtes Königreich.

#### Depotbank, Fondsverwalter und Börsennotierungsbeauftragter

J.P. Morgan Bank Luxembourg S.A., European Bank & Business Centre, 6 route de Trèves, L-2633 Senningerberg, Großherzogtum Luxemburg.

#### Unabhängiger Abschlussprüfer

PricewaterhouseCoopers S.à.r.l., 400 route d'Esch, L-1471 Luxemburg, Großherzogtum Luxemburg.

#### Aufsichtsbehörde

Commission de Surveillance du Secteur Financier, Luxemburg.

#### Auflegungsdatum des Fonds

3. Juni 1993.

#### Örtliche Beauftragte

Ihre örtliche Vertriebsstelle.

#### Weitere Informationen

Bitte wenden Sie sich an: Schroder Investment Management (Luxembourg) S.A., 5, rue Höhenhof, L-1736 Senningerberg, Großherzogtum Luxemburg. Telefon (+352) 341 342 202 - [www.schroders.lu](http://www.schroders.lu)



# Schroders

# Schroder International Selection Fund

## Global Bond

### Zusätzliche Informationen für Investoren in der Bundesrepublik Deutschland

#### Ausgabeaufschlag

Der Ausgabeaufschlag für die Anteilklassen A, AX und A1 des Teilfonds Global Bond beträgt abweichend von den unter „Aufwendungen je Anteilklasse“ des Vereinfachten Verkaufsprospektes genannten Ausgabeaufschlägen für die Anleger in der Bundesrepublik Deutschland maximal bis zu 3,00% des gesamten Zeichnungsbetrags (entspricht 3,09278% des Nettoinventarwertes pro Anteil).

#### Allgemeine Informationen

UBS Deutschland AG, Bockenheimer Landstrasse 2-4, D-60306 Frankfurt am Main, hat die Funktion der Zahl- und Informationsstelle für die Gesellschaft im Sinne des § 131 InvG in der Bundesrepublik Deutschland übernommen (die „deutsche Zahl- und Informationsstelle“).

Schroder Investment Management GmbH, Taunustor 2, D-60311 Frankfurt am Main, hat die Funktion der weiteren Informationsstelle für die Gesellschaft im Sinne des § 131 Satz 2 InvG in der Bundesrepublik Deutschland übernommen (die „weitere deutsche Informationsstelle“).

Rücknahme- und Umtauschanträge für die Anteile, die in der Bundesrepublik Deutschland öffentlich vertrieben werden dürfen, können bei der deutschen Zahl- und Informationsstelle eingereicht werden. Sämtliche für einen Anteilinhaber bestimmte Zahlungen, einschließlich der Rücknahmeerlöse und etwaiger Ausschüttungen sowie sonstiger Zahlungen, können auf seinen Wunsch hin über die deutsche Zahl- und Informationsstelle geleitet werden.

Bei der deutschen Zahl- und Informationsstelle und der weiteren deutschen Informationsstelle sind der ausführliche Verkaufsprospekt von Mai 2010 zusammen mit dem Nachtrag von Dezember 2010 und die vereinfachten Verkaufsprospekte für die Teilfondsbeziehungswise Anteilklassen, die Satzung der Investmentgesellschaft sowie die Jahres- und Halbjahresberichte kostenlos in Papierform erhältlich.

Der Nettovermögenswert pro Anteil jedes Teilfonds und die Ausgabe- und Rücknahmepreise sowie die Umtauschgebühren sind bei der deutschen Zahl- und Informationsstelle und der weiteren deutschen Informationsstelle an jedem Bankarbeitstag in Frankfurt am Main kostenlos erhältlich. Die Ausgabe- und Rücknahmepreise werden ferner börsentäglich in der „Financial Times“, Hamburg, veröffentlicht.

Etwaige Mitteilungen an die Anteilinhaber sind bei der deutschen Zahl- und Informationsstelle und der weiteren deutschen Informationsstelle erhältlich und werden den im Anteilregister registrierten Anlegern in Deutschland per Brief mitgeteilt.

Weiterhin stehen auch folgende am Geschäftssitz der Gesellschaft zur Einsichtnahme verfügbaren Unterlagen bei der deutschen Zahl- und Informationsstelle und der weiteren deutschen Informationsstelle für die Anteilinhaber zur Einsichtnahme zur Verfügung: der Fondsverwaltungsvertrag zwischen der Gesellschaft und Schroder Investment Management (Luxembourg) S.A., nach dem die Gesellschaft Schroder Investment Management (Luxembourg) S.A. zu ihrer Verwaltungsgesellschaft ernennt und der Vertrag über die Bestellung der Hauptdepotbank zwischen der Gesellschaft und der JP Morgan Bank Luxembourg S.A.

#### Besondere Risiken durch steuerliche Nachweispflichten

Die Gesellschaft hat der deutschen Finanzverwaltung auf Anforderung Nachweise zu erbringen, um beispielsweise die Richtigkeit der bekannt gemachten Besteuerungsgrundlagen zu belegen. Die Grundlagen für die Berechnung dieser Angaben können unterschiedlich ausgelegt und es kann keine Zusicherung dahingehend gegeben werden, dass die deutsche Finanzverwaltung die von der Gesellschaft angewandte Methodik für die Berechnung in jedem wesentlichen Aspekt anerkennt. Überdies sollten sich Investoren dessen bewusst sein, dass eine Korrektur im Allgemeinen nicht für die Vergangenheit durchgeführt wird, sollten Fehler für die Vergangenheit erkennbar werden, sondern grundsätzlich erst für das laufende Geschäftsjahr berücksichtigt wird. Entsprechend kann die Korrektur die Investoren, die im laufenden Geschäftsjahr eine Ausschüttung erhalten bzw. einen Thesaurierungsbetrag zugerechnet bekommen, belasten oder begünstigen.

