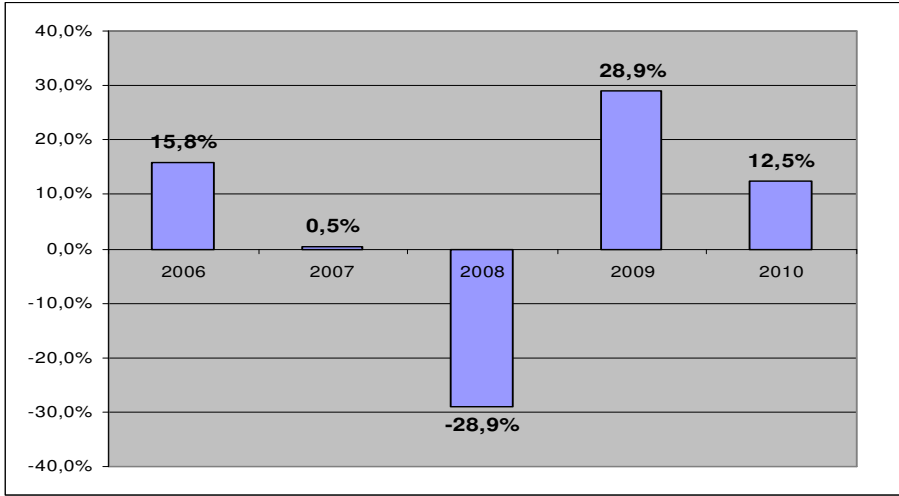


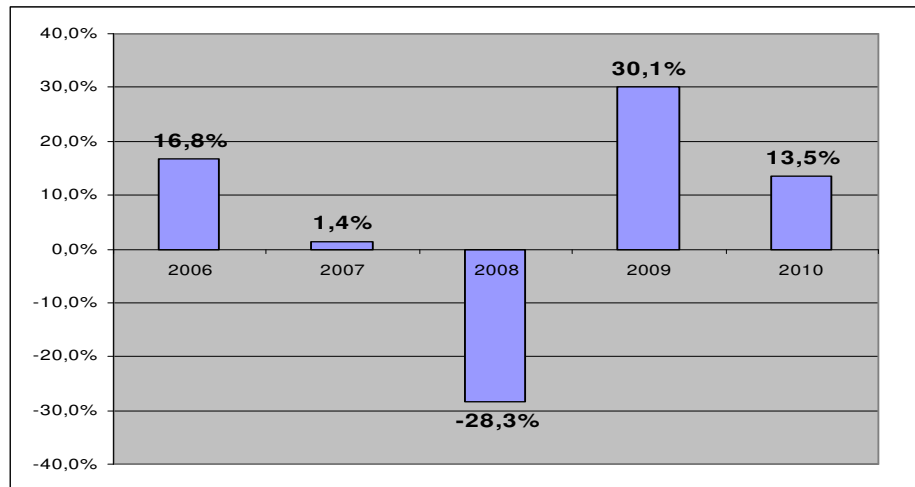
Vereinfachter Verkaufsprospekt
Robeco Capital Growth Funds – Robeco US Premium Equities

<p>Wichtiger Hinweis</p>	<p>Dieser vereinfachte Verkaufsprospekt enthält die wichtigsten Informationen zu dem Teilfonds. Ausführlichere Informationen sind dem letzten vollständigen Verkaufsprospekt (nachstehend „vollständiger Verkaufsprospekt“ genannt) zu entnehmen. Definierte Begriffe haben die gleiche Bedeutung wie im vollständigen Verkaufsprospekt, es sei denn, sie sind in dem vorliegenden Dokument definiert. Nähere Angaben in Bezug auf die Anlagen des Teilfonds sind im letzten Geschäftsbericht enthalten.</p> <p>Robeco Capital Growth Funds – Robeco US Premium Equities (nachstehend „Teilfonds“ genannt) ist ein Teilfonds von Robeco Capital Growth Funds (nachstehend „Gesellschaft“ genannt). Die Gesellschaft ist eine Investmentgesellschaft nach Luxemburger Recht mit mehreren Teilfonds, die in der Form einer ‚société anonyme‘ organisiert ist und am 2. Mai 1997 errichtet wurde. Die Gesellschaft wurde gemäß Teil I (OGAW) des Luxemburger Gesetzes vom 20. Dezember 2002 (in seiner jeweils gültigen Fassung) als Investmentgesellschaft mit veränderlichem Kapital („Société d’Investissement à Capital Variable“) auf unbestimmte Dauer errichtet. Sie umfasst mehrere Teilfonds, die in dem vollständigen Verkaufsprospekt beschrieben sind.</p> <p>Die Rechte und Pflichten des Anlegers sowie das Rechtsverhältnis zur Gesellschaft sind im vollständigen Verkaufsprospekt und der Satzung der Gesellschaft enthalten. Der vollständige Verkaufsprospekt sowie die regelmäßig veröffentlichten Geschäftsberichte sind kostenlos bei der Gesellschaft erhältlich.</p>
<p>Anlageziel und Anlagestrategie</p>	<p>Anlageziel dieses Teilfonds ist es, einen langfristigen Wertzuwachs zu erzielen, indem mindestens zwei Drittel des Gesamtvermögens in Aktien von Unternehmen investiert werden, die ihren Geschäftssitz in den Vereinigten Staaten haben oder einen überwiegenden Teil ihrer wirtschaftlichen Aktivitäten in diesem Land abwickeln. Der Teilfonds wird sich dabei auf Unternehmen konzentrieren, die unterbewertet sind und die Kombination einer attraktiven Bewertung mit einem Katalysator für Veränderungen aufweisen. Es kann sich dabei sowohl um Large Caps als auch um Mid Caps und Small Caps (Unternehmen mit hoher bzw. mittlerer und niedriger Börsenkapitalisierung) handeln.</p> <p>Unter Berücksichtigung der Anlagebeschränkungen und in Übereinstimmung mit den geltenden gesetzlichen Vorschriften ist es dem Teilfonds gestattet, in Devisentermingeschäfte zu investieren und sein restliches Vermögen in Wandelanleihen, Anleihen, Geldmarktinstrumenten und börsennotierten oder im Freiverkehr gehandelten Derivaten, beispielsweise Optionen, Swaps, Optionsscheinen auf Wertpapiere, Futures und Devisentermingeschäften anzulegen. Der Teilfonds kann zur Erzielung zusätzlicher Erträge eine Covered-Call-Strategie verfolgen. Die Anleger werden darauf hingewiesen, dass die Nutzung von Derivaten zu einer erhöhten Preisvolatilität der Anteile führen kann.</p> <p>Das Anlagerisiko wird mit quantitativen Methoden ermittelt. Das Anlagerisiko aus dem Einsatz von Derivaten ist ebenfalls in diesen quantitativen Techniken einbezogen. Nähere Angaben sind in Anhang III "Risikosteuerung" des vollständigen Verkaufsprospekts zu finden.</p> <p>Die Zielsetzung des Teilfonds ist es, ein optimales Anlageergebnis in der jeweiligen Währung, auf die er lautet, zu erzielen. Zu diesem Zweck verfolgt der Teilfonds ein aktives Fremdwährungsmanagement. Ein effizientes Portfoliomanagement kann die Absicherung gegen</p>

	<p>Fremdwährungsrisiken umfassen. Wenn keine liquiden Instrumente zur Absicherung der jeweiligen Währungen vorhanden sind, ist es dem Teilfonds gestattet, im Hinblick auf ein effizientes Portfoliomanagement andere Währungen abzusichern, wie es im Anhang IV „Derivative Finanzprodukte sowie Techniken und Instrumente“ des vollständigen Verkaufsprospekts beschrieben ist. Infolge der aktiven Währungsstrategie können die Währungspositionen des Teilfonds von den Gewichtungen der jeweiligen Währungen in der betreffenden Benchmark abweichen. Der Anlageberater kann aktive Währungspositionen einnehmen, die zu positiven oder negativen Währungsengagements führen.</p> <p>Nähere Angaben sind dem vollständigen Verkaufsprospekt zu entnehmen.</p>
--	--

<p>Risikoprofil des Teilfonds</p>	<p>Anlagen in Aktien von Unternehmen können Risiken enthalten (beispielsweise Risiken, die mit übertragbaren Wertpapieren und Aktienmärkten verbunden sind), wie Wechselkurs- und Volatilitätsrisiken. Die Anlagen des Teilfonds unterliegen Marktschwankungen. Es kann daher keine Zusicherung gegeben werden, dass das Anlageziel des Teilfonds erreicht wird. Es kann auch nicht garantiert werden, dass der Wert eines Anteils am Teilfonds nicht unter seinen jeweiligen Wert zum Zeitpunkt des Erwerbs fallen wird.</p> <p>Risikoüberlegungen zum Teilfonds</p> <p>Die Anleger werden darauf hingewiesen, dass der Teilfonds im Rahmen seiner Anlagestrategie Derivate verwenden kann, die schon an sich volatil sind, und dass der Teilfonds zusätzlichen Risiken und Kosten ausgesetzt sein könnte, wenn sich der Markt gegenteilig entwickelt.</p> <p>Nähere Angaben sind dem vollständigen Verkaufsprospekt zu entnehmen.</p>												
<p>Wertentwicklung des Teilfonds</p>	<p>Jährliche Gesamtrendite von Anteilen der Klasse D USD 2006-2010 in %</p>  <table border="1"> <thead> <tr> <th>Jahr</th> <th>Jährliche Gesamtrendite (%)</th> </tr> </thead> <tbody> <tr> <td>2006</td> <td>15,8%</td> </tr> <tr> <td>2007</td> <td>0,5%</td> </tr> <tr> <td>2008</td> <td>-28,9%</td> </tr> <tr> <td>2009</td> <td>28,9%</td> </tr> <tr> <td>2010</td> <td>12,5%</td> </tr> </tbody> </table> <p>Durchschnittliche jährliche Rendite (31.12.2010)</p> <p>Letzte 3 Jahre 1,0 %</p> <p>Letzte 5 Jahre 3,7 %</p>	Jahr	Jährliche Gesamtrendite (%)	2006	15,8%	2007	0,5%	2008	-28,9%	2009	28,9%	2010	12,5%
Jahr	Jährliche Gesamtrendite (%)												
2006	15,8%												
2007	0,5%												
2008	-28,9%												
2009	28,9%												
2010	12,5%												

Jährliche Gesamtrendite von Anteilen der Klassen I USD 2006-2010 in %

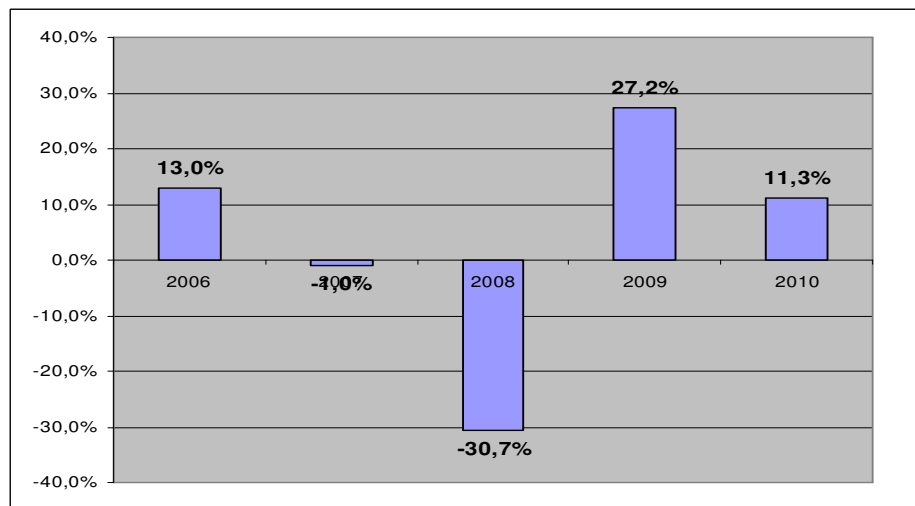


Durchschnittliche jährliche Rendite (31.12.2010)

Letzte 3 Jahre 1,9 %

Letzte 5 Jahre 4,6 %

Jährliche Gesamtrendite von Anteilen der Klasse DH EUR 2006-2010 in %

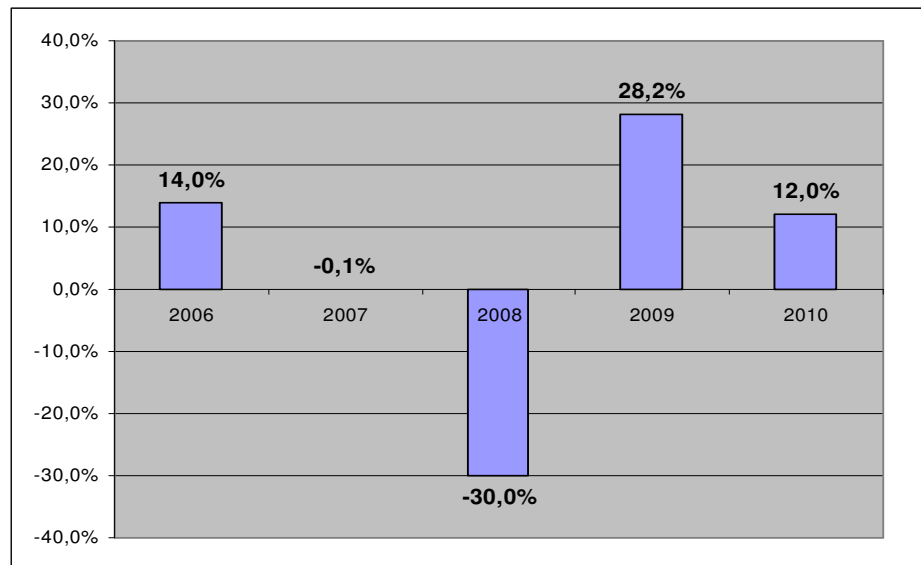


Durchschnittliche jährliche Rendite (31.12.2010)

Letzte 3 Jahre -0,5 %

Letzte 5 Jahre 1,9 %

Jährliche Gesamtrendite von Anteilen der Klasse IH EUR 2006-2010 in %

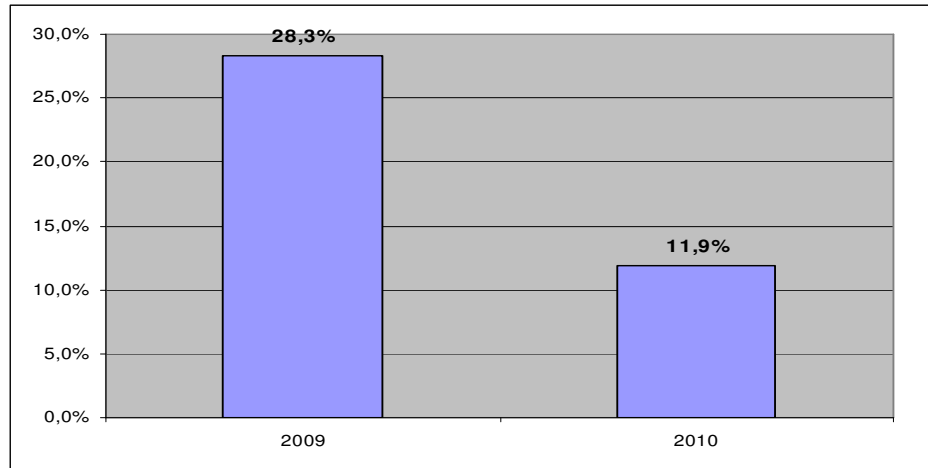


Durchschnittliche jährliche Rendite (31.12.2010)

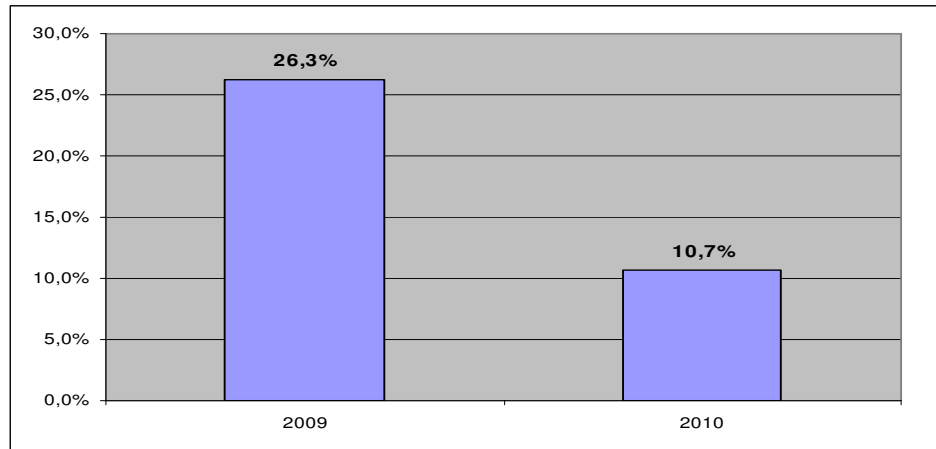
Letzte 3 Jahre 0,2 %

Letzte 5 Jahre 2,8 %

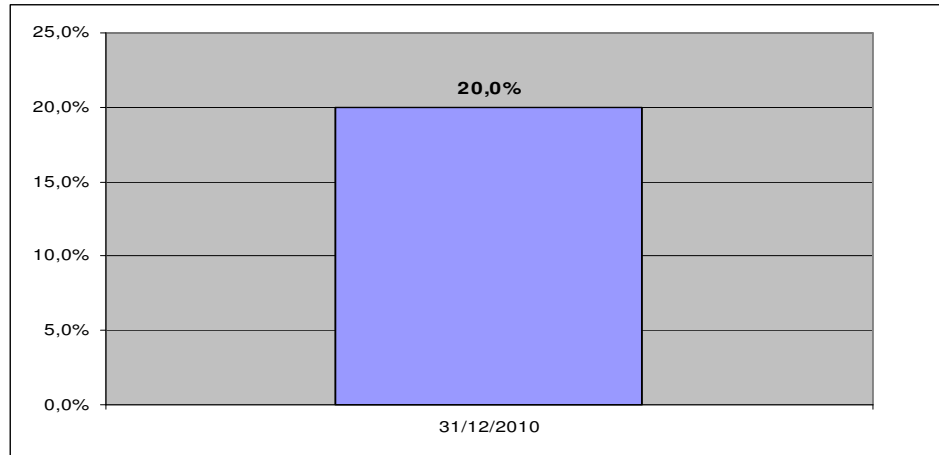
Jährliche Gesamtrendite von Anteilen der Klasse M USD 2009-2010 in %



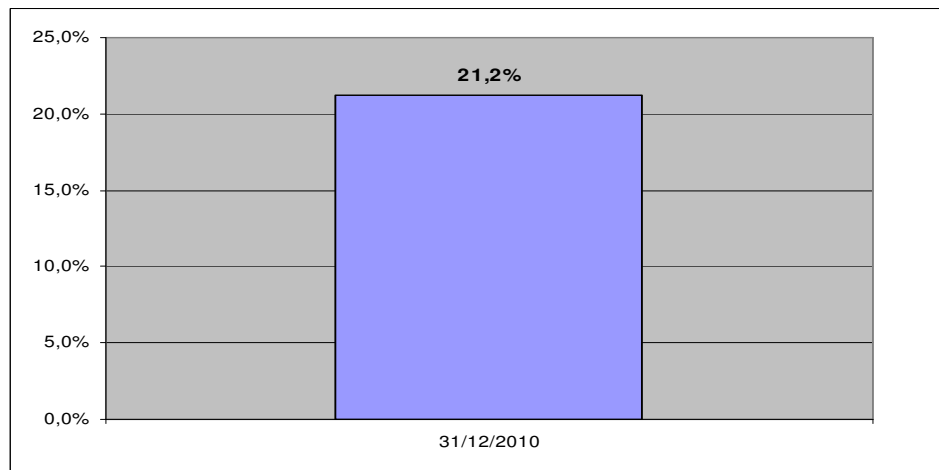
Jährliche Gesamtrendite von Anteilen der Klasse MH EUR 2009-2010 in %



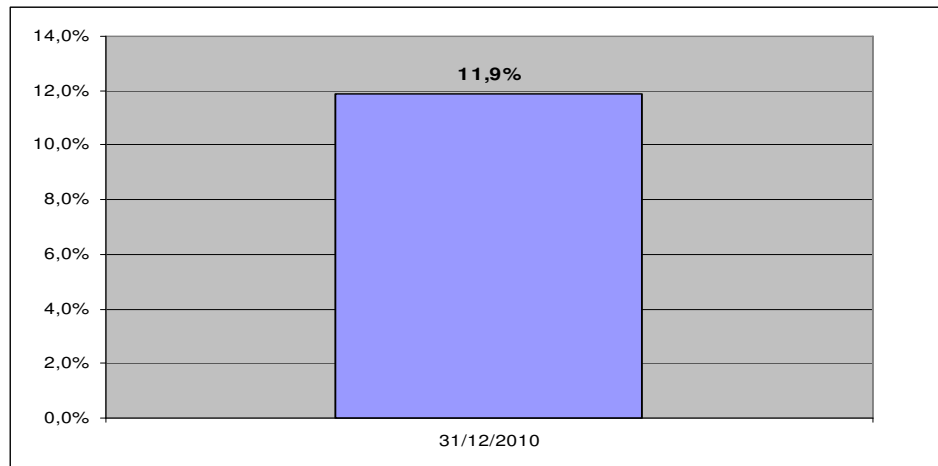
Jährliche Gesamtrendite von Anteilen der Klasse D EUR 2010 in %



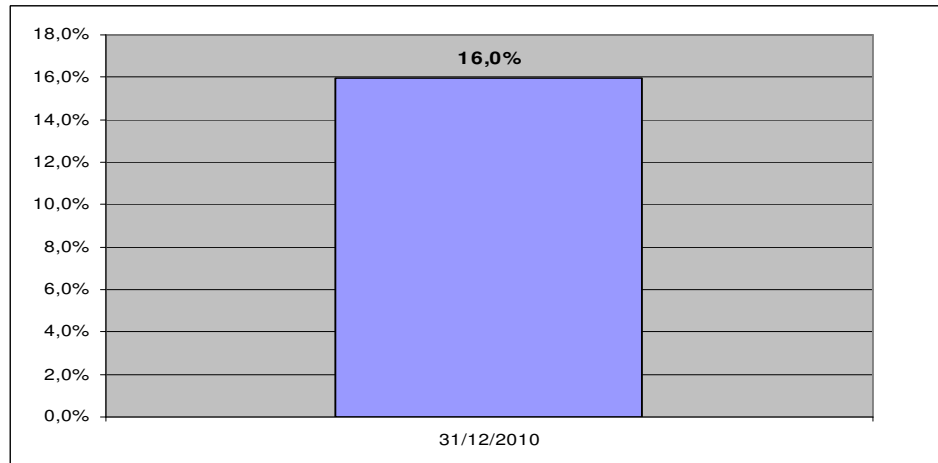
Jährliche Gesamtrendite von Anteilen der Klasse I EUR 2010 in %



Jährliche Gesamtrendite von Anteilen der Klasse EH GBP 2010 in %



Jährliche Gesamtrendite von Anteilen der Klasse IE GBP 2010 in %



Jährliche Gesamtrendite von Anteilen der Klassen B EUR, C EUR, D GBP, DH CHF, DH GBP, E EUR, E USD, E GBP, EH CHF, EH EUR, F EUR, F USD, FH EUR, G EUR, G USD, GH EUR, I GBP, IEH GBP, IH CHF, IH GBP, M EUR und Z EUR

Diese Anteilsklassen sind noch nicht eingeführt worden. Daher kann in diesem vereinfachten Verkaufsprospekt keine historische Wertentwicklung veröffentlicht werden.

<p>Haftungsausschluss bezüglich der Wertentwicklung</p>	<p>Wertentwicklungen in der Vergangenheit sind keine Garantie für zukünftige Anlageergebnisse. Anleger werden unter Umständen ihre ursprüngliche Einlage nicht in vollem Umfang zurückerhalten, da die Preise der Anteile und die Erträge darauf sowohl steigen als auch fallen können.</p>
<p>Profil des typischen Anlegers</p>	<p>Dieser Teilfonds ist für Anleger geeignet, die Investmentfonds als eine zweckmäßige Art und Weise betrachten, sich an den Entwicklungen an Kapitalmärkten zu beteiligen. Er ist ebenfalls für erfahrenere Anleger geeignet, die bestimmte Anlageziele zu erreichen wünschen. Der Anleger muss Erfahrung mit volatilen Produkten haben. Er muss in der Lage sein, erhebliche Volatilität zu akzeptieren; dieser Teilfonds ist daher für Anleger geeignet, die es sich leisten können, ihr Anlagekapital für mindestens fünf Jahre nicht anzutasten. Dieser Teilfonds ist für das Anlageziel der Vermögensbildung konzipiert. Für Anleger mit einem Wertpapierportfolio kann</p>

	<p>er die Rolle einer Kernposition spielen. In einem breit diversifizierten Anlegerportfolio ist der Teilfonds als eine Anlagebeimischung geeignet.</p> <p><i>Anteile der Klasse für normale Anleger</i></p> <p>Anteile der Klassen D USD, D GBP, D EUR, DH EUR, DH CHF und DH GBP stehen allen Anlegern zur Verfügung.</p> <p>Anteile der Klassen B EUR, E EUR, E USD, E GBP, EH EUR, EH CHF, EH GBP, M EUR, M USD und MH EUR werden in bestimmten Ländern, vorbehaltlich der Genehmigung durch die zuständigen Aufsichtsbehörden, über spezifische Vertriebsfirmen erhältlich sein, die vom Verwaltungsrat der Gesellschaft ausgewählt werden.</p> <p><i>Anteile der Klasse für Beratungsgesellschaften</i></p> <p>Anteile der Klassen C EUR, F EUR, F USD, FH EUR, G EUR, G USD und GH EUR sind in bestimmten Ländern, vorbehaltlich der Genehmigung durch die zuständigen Aufsichtsbehörden, über spezifische Vertriebsfirmen erhältlich, die vom Verwaltungsrat der Gesellschaft ausgewählt werden. Die Gesellschaft zahlt keine Vertriebsgebühren für diese Anteilklassen.</p> <p><i>Anteile der Klassen für institutionelle Anleger</i></p> <p>Anteile der Klassen I EUR, I USD, I GBP, IE GBP, IEH GBP, IH CHF, IH EUR und IH GBP stehen institutionellen Anlegern, entsprechend der jeweiligen Definition durch die Aufsichtsbehörde in Luxemburg, zur Verfügung.</p> <p>Anteile der Klasse Z EUR werden nur (i) institutionellen Anlegern, die sich (un)mittelbar im vollständigen oder im Teilbesitz von Robeco Groep N.V. befinden („Mitglieder der Robeco-Gruppe“); (ii) institutionellen Anlegern, die aus Investmentfonds und/oder Investmentstrukturen bestehen, die von Mitgliedern der Robeco-Gruppe (co)gemanagt und/oder (unter)beraten werden; (iii) institutionellen Anlegern, die institutionelle Kunden von Mitgliedern der Robeco-Gruppe sind und als solche separaten (Verwaltungs-, Beratungs- oder anderen) Gebühren unterliegen, die an solche Mitglieder der Robeco-Gruppe zahlbar sind, zur Verfügung stehen.</p>								
<p>Verwendung der Erträge</p>	<p>Für Anteile der Klassen B EUR, C EUR, E EUR, E USD, E GBP, EH EUR, EH CHF, EH GBP, IE GBP, IEH GBP, G EUR, G USD und GH EUR kann die Gesellschaft nach dem Ende des Geschäftsjahres einen Vorschlag zur Ausschüttung der Nettoerträge und der Veräußerungsgewinne unterbreiten, die Anteilen der Klassen B EUR, C EUR, E EUR, E USD, E GBP, EH EUR, EH CHF, EH GBP, IE GBP, IEH GBP, G EUR, G USD und GH EUR zuzurechnen sind. Die Jahreshauptversammlung bestimmt die Dividendenzahlung. Der Verwaltungsrat der Gesellschaft kann beschließen, Zwischendividenden in Übereinstimmung mit den gesetzlichen Bestimmungen in Luxemburg auszuschütten.</p> <p>Für Anteile der Klassen D EUR, D USD, D GBP, DH EUR, DH CHF, DH GBP, F EUR, F USD, FH EUR, M EUR, M USD, MH EUR, I EUR, I USD, I GBP, IH CHF, IH EUR, IH GBP und Z EUR werden keine Ertragsausschüttungen vorgenommen. Sämtliche Erträge bleiben automatisch in der entsprechenden Klasse investiert und tragen so zu einem weiteren Wertanstieg des gesamten Nettovermögens bei.</p>								
<p>Kosten des Teilfonds</p>		<p>B EUR/ D USD/ D EUR/ D GBP Anteile</p>	<p>DH EUR/ DH CHF/ DH GBP/ E EUR/ E USD/ E GBP Anteile</p>	<p>C EUR/ F EUR/ F USD/F H EUR/ G EUR/ G USD/ GH EUR Anteile</p>	<p>EH EUR/ EH CHF/ EH GBP Anteile</p>	<p>I EUR/ I USD/ I GBP/ IE GBP Anteile</p>	<p>IEH GBP/ IH EUR/ IH CHF/ IH GBP Anteile</p>	<p>M EUR/ M USD/ MH EUR Anteile</p>	<p>Z EUR Anteile</p>
<p>Verwaltungsgebühr</p>	1,50 %*	1,50 %*	0,70 %*	1,50 %*	0,70 %*	0,70 %*	2,00 %*	0,00 %*	
<p>Servicegebühr**</p>	0,12 %*	0,12 %*	0,12 %*	0,12 %*	0,08 %*	0,08 %*	0,12 %*	0,00 %*	

Depot- gebühr ***	durch- schnitt- lich 0,04 %*	durch- schnittlich 0,04 %*	durch- schnitt- lich 0,04 %*	durch- schnittlich 0,04 %*	durch- schnitt- lich 0,04 %*	durch- schnittlich 0,04 %*	durch- schnittlich 0,04 %*	durch- schnitt- lich 0,04 % *
<p>* der durchschnittlichen monatlichen Nettoinventarwerte pro Jahr</p> <p>** Falls das Vermögen einer Anteilsklasse die Marke von EUR 1 Milliarde überschreitet, erfolgt ein Abschlag von 0,02 % für Vermögenswerte über dieser Grenze und ein weiterer Abschlag von 0,02 % für Vermögenswerte über EUR 5 Milliarden.</p> <p>*** Je nach der Höhe des Nettovermögens des Teilfonds und den vorgenommenen Transaktionen können diese kombinierten Gebühren jedoch auch höher oder niedriger als die oben angegebenen kombinierten Durchschnittsgebühren ausfallen.</p>								
Kosten der Anteilinhaber	<ul style="list-style-type: none"> • Ausgabeaufschlag: maximal 5 % des Nettoinventarwerts zugunsten der Verkaufsstellen, mit Ausnahme von Anteilen der Klassen I EUR, I USD, I GBP, IE GBP, IEH GBP, IH CHF, IH EUR und IH GBP, für die der maximale Ausgabeaufschlag 0,50 % beträgt, und der Klasse Z, für die der maximale Ausgabeaufschlag 0 % beträgt. <p>Anteile des Teilfonds können über mehrere Verwahrungssysteme gehalten werden, gemäß den Bestimmungen des jeweiligen Systems. Es kann eine Kaufgebühr sowie eine Verwahrungsgebühr in Rechnung gestellt werden.</p> <ul style="list-style-type: none"> • Rücknahmegebühr: keine <p>Anteile des Teilfonds können über mehrere Verwahrungssysteme gehalten werden, gemäß den Bestimmungen des jeweiligen Systems. Es kann eine Rücknahmegebühr sowie eine Verwahrungsgebühr in Rechnung gestellt werden.</p> <ul style="list-style-type: none"> • Umschichtungsgebühr: maximal 1 % des Nettoinventarwerts der Anteile, die umgeschichtet werden. 							
Besteuerung des Teilfonds	<p>Der Teilfonds unterliegt in Luxemburg keinen Steuern auf Erträge oder Kapitalgewinne. Der Teilfonds unterliegt nur der Abonnementsteuer ("<i>taxe d'abonnement</i>") in Höhe von jährlich 0,05 % (0,01 % im Falle von I EUR, I USD, I GBP, IE GBP, IEH GBP, IH EUR, IH CHF, IH GBP und Z EUR Anteilen) seines Nettoinventarwerts. Bitte konsultieren Sie Ihre Vertriebsstelle oder einen anderen professionellen Berater bezüglich weiterer Informationen.</p> <p>Nähere Angaben sind dem vollständigen Verkaufsprospekt zu entnehmen.</p>							
Tägliche Veröffentlichung der Preise	<p>Der Nettoinventarwert je Anteil wird an jedem Bankgeschäftstag in Luxemburg (nachstehend „Bewertungstag“ genannt) berechnet. Der Nettoinventarwert wird in den örtlichen Zeitungen in Luxemburg sowie in anderen Ländern, in denen der Teilfonds angeboten wird, veröffentlicht. Er ist auch bei www.robeco.com sowie am Geschäftssitz der Gesellschaft erhältlich.</p>							

Kauf/Verkauf/ Umtausch von Anteilen	<p>Anteile können direkt bei der Registrierungsstelle (nachstehend „Registrierungsstelle“ genannt) in Luxemburg, über die Gesellschaft oder über eine Verkaufsstelle erworben, verkauft und umgetauscht werden.</p> <p>Zeichnungs-, Umtausch- oder Rücknahmeanträge, die bei der Registrierungsstelle in Luxemburg oder über eine Verkaufsstelle bis 16.00 Uhr (Luxemburger Zeit) am Bankgeschäftstag vor dem Bewertungstag eingehen, werden auf der Grundlage des an diesem Bewertungstag festgestellten Nettoinventarwerts erledigt.</p> <p>Die Zahlung der Zeichnungsgelder an die Depotbank muss innerhalb von fünf Luxemburger Bankgeschäftstagen nach dem jeweiligen Bewertungstag erfolgt sein.</p> <p>Die Zahlung des Rücknahmepreises erfolgt innerhalb von fünf Luxemburger Bankgeschäftstagen nach dem jeweiligen Bewertungstag.</p> <p>Anträge, die nach 16.00 Uhr (Luxemburger Zeit) am Bankgeschäftstag vor dem Bewertungstag eingehen, werden am nächstfolgenden Bewertungstag bearbeitet.</p>								
Swing Pricing	<p>Anteile werden auf der Grundlage eines einzelnen Preises (der „Preis“) ausgegeben oder zurückgenommen. Der Nettoinventarwert je Anteil kann an jedem Bewertungstag zur Kalkulation des Preises angepasst werden, und zwar abhängig davon, ob ein Teilfonds am betreffenden Bewertungstag per Saldo Anteile ausgibt oder zurücknimmt.</p> <p>Nähere Angaben sind dem vollständigen Verkaufsprospekt zu entnehmen.</p>								
Zeichnungs- /Rücknahme- informationen		B EUR/ D USD/ D EUR/ D GBP Anteile	DH EUR/ DH CHF/ DH GBP/ E EUR/ E USD/ E GBP Anteile	C EUR/ F EUR/ F USD/ FH EUR/ G EUR/ G USD/ GH EUR Anteile	EH EUR/ EH CHF/ EH GBP Anteile	I EUR/ I USD/ I GBP/ IE GBP/ IEH GBP Anteile	IH EUR/ IH CHF/ IH GBP Anteile	M EUR/ M USD/ MH EUR Anteile	Z EUR Anteile
Mindest- betrag für Erstanlage	keiner	keiner	keiner	keiner	keiner	EUR 500.000 ¹	EUR 500.000 ¹ hier! Textmarke nicht definiert.	keiner	keiner
Mindest- betrag für Folge- anlagen	keiner	keiner	keiner	keiner	keiner	keiner	keiner	keiner	keiner
Zusätzliche Informationen	<p>Auflegungsdatum des Teilfonds 3. Oktober 2005</p> <p>Bezugswährung US-Dollar</p> <p>Verwaltungsgesellschaft Robeco Luxembourg S.A. 6-12, Place d'Armes, L-1136 Luxemburg, Großherzogtum Luxemburg</p> <p>Depotbank, Zahlstelle, Domiziliaragent und Zulassungsstelle RBC Dexia Investor Services Bank S.A. 14, Porte de France, L-4360 Esch-sur-Alzette, Großherzogtum Luxemburg</p> <p>Verwaltungs- und Registrierungsstelle</p>								

¹ Der Verwaltungsrat kann nach eigenem Ermessen auf diesen Mindestzeichnungsbetrag verzichten.

	<p>RBC Dexia Investor Services Bank S.A. 14, Porte de France, L-4360 Esch-sur-Alzette, Großherzogtum Luxemburg</p> <p>Anlageberater Robeco Institutional Asset Management B.V. Coolingel 120 NL-3011 AG Rotterdam, Niederlande</p> <p>Anlageunterberater Robeco Investment Management Inc. 909 Third Avenue, 32nd Floor, New York, New York 10022, USA</p> <p>Wirtschaftsprüfer Ernst & Young S.A. 7, rue Gabriel Lippmann, Parc d'Activité Syrdall 2, L-5365 Münsbach, Großherzogtum Luxemburg</p> <p>Aufsichtsbehörde Commission de Surveillance du Secteur Financier, Luxemburg, Großherzogtum Luxemburg</p> <p>Promoter Robeco-Gruppe</p> <p>Sitz der Gesellschaft 69, route d'Esch, L-1470 Luxemburg, Großherzogtum Luxemburg</p>
Örtliche Vertreter	Ihre Vertriebsstelle vor Ort
Weitere Auskünfte	<p>Robeco Fund Distribution Coolingel 120 Postfach 973 NL-3000 AG Rotterdam Niederlande Telefon: (31) 10-224 70 00 Fax: (31) 10-225 43 81 Internet: www.robeco.com E-Mail: fundinfo@robeco.com</p>
Ergänzende Angaben für Anleger in Deutschland	<p>Zahl- und Informationsstelle Deutsche Bank AG Junghofstraße 5 - 9 D-60311 Frankfurt am Main und die anderen Geschäftsstellen der Bank in Deutschland.</p> <p>Bei der obigen Bank und ihren Geschäftsstellen in Deutschland können fällige Dividendenscheine eingelöst, neue Dividendenscheine beantragt, Anteilzertifikate für die Teilnahme an der Hauptversammlung hinterlegt und alle anderen im Zusammenhang mit den Anteilzertifikaten stehenden Handlungen vorgenommen werden.</p> <p>Rücknahme- und Umtauschanträge, die bei der Zahlstelle eingereicht werden, werden dort bearbeitet. Sämtliche Zahlungen werden von der Gesellschaft oder der Zahlstelle vorgenommen.</p> <p>Bei der Zahlstelle sind darüber hinaus die Ausgabe- und Rücknahmepreise der Anteile, der Verkaufsprospekt, die Satzung, die Jahres- und Halbjahresberichte, der vereinfachter Verkaufsprospekt jedes Teilfonds kostenlos erhältlich. Ferner sind die folgenden Unterlagen zur</p>

	<p>Einsichtnahme verfügbar:</p> <ol style="list-style-type: none"> 1. der Verwahrungs- und Zahlstellenvertrag zwischen der Gesellschaft und RBC Dexia Investor Services Bank S.A.; 2. der Domiziliar- und Zulassungsstellenvertrag zwischen der Gesellschaft und RBC Dexia Investor Services Bank S.A.; 3. der Fondsverwaltungsdienstleistungsvertrag zwischen der Gesellschaft und der Verwaltungsgesellschaft; 4. der Anlageberatungsvertrag zwischen der Verwaltungsgesellschaft und Robeco Institutional Asset Management B.V.; 5. der Dienstleistungsvertrag zwischen der Verwaltungsgesellschaft und RBC Dexia Investor Services Bank S.A.; 6. die Risikosteuerungsrichtlinie von Robeco. <p>Die Ausgabe- und Rücknahmepreise der Anteile werden in der „Börsen-Zeitung“ veröffentlicht, während alle anderen Bekanntmachungen an Anteilinhaber in der „Frankfurter Allgemeine Zeitung“ erfolgen.</p> <p>Kauf und Rückkauf von Anteilen</p> <p>Die Anteile der Klasse D der Teilfonds der Gesellschaft sind an der Luxemburger Wertpapierbörse notiert. Die Ausgabe- und Rücknahmepreise sind bei der Deutschen Bank AG erhältlich.</p> <p>Die Anteile der Klassen B und M werden in Deutschland nicht zum öffentlichen Vertrieb angeboten, deren Ausgabe- und Rücknahmepreise sind gleichwohl ebenfalls bei der Deutschen Bank AG erhältlich.</p> <p>Sonstige Angaben</p> <p>Der Inventarwert pro Anteil kann von der vorstehend genannten Zahlstelle angefordert werden.</p> <p>Anlegern wird empfohlen, sich bezüglich der Einzelheiten der Besteuerung im Zusammenhang mit Anteilen an Robeco Capital Growth Funds mit ihrem Steuerberater in Verbindung zu setzen.</p> <p>Für folgende Teilfonds der Gesellschaft ist keine Anzeige des öffentlichen Vertriebs in Deutschland nach § 132 InvG erstattet worden:</p> <p>Robeco Capital Growth Funds - Robeco Absolute Return Bonds</p> <p>Robeco Capital Growth Funds - Robeco African Equities</p> <p>Robeco Capital Growth Funds - Robeco Emerging Latin-American Equities</p> <p>Robeco Capital Growth Funds - Robeco Flexible Markets</p> <p>Robeco Capital Growth Funds - Robeco Future Technology Equities</p> <p>Robeco Capital Growth Funds - Robeco Global Aggressive Equities</p> <p>Robeco Capital Growth Funds - Robeco Global Connectivity Equities</p> <p>Robeco Capital Growth Funds - Robeco Global High Income Fund</p> <p>Robeco Capital Growth Funds - Robeco Global Recovery Fund</p> <p>Robeco Capital Growth Funds - Robeco High Dividend Equity</p> <p>Robeco Capital Growth Funds - Robeco Total Return Bonds</p> <p>Robeco Capital Growth Funds - Robeco Emerging Debt</p> <p>Robeco Capital Growth Funds - Robeco Developed Enhanced Index Equities</p>
--	---

	<p>Robeco Capital Growth Funds - Robeco Emerging Enhanced Index Equities</p> <p>Robeco Capital Growth Funds - Robeco Euro Government Bonds - LDI</p> <p>Robeco Capital Growth Funds - Robeco All Strategy Euro Bonds – LDI</p> <p>Robeco Capital Growth Funds – Robeco Gloal Sustainable Credits</p> <p>Robeco Capital Growth Funds – Robeco Euro Core Government Bonds</p> <p>Robeco Capital Growth Funds – Robeco High Yield Enhanced Index Bonds</p>
--	---

Anteile der vorgenannten Teilfonds dürfen an Anleger in der Bundesrepublik Deutschland nicht öffentlich vertrieben werden.