

WESENTLICHE INFORMATIONEN FÜR DEN ANLEGER

Dieses Dokument liefert den Anlegern dieses Fonds wesentliche Informationen. Es handelt sich hierbei nicht um Werbeunterlagen. Die hierin enthaltenen Informationen werden Ihnen gemäß einer gesetzlichen Verpflichtung übermittelt, damit Sie besser verstehen, auf was eine Anlage in diesen Fonds beruht und welche Risiken sie birgt. Es wird Ihnen dazu geraten, es zu lesen, um eine fundierte Entscheidung zu treffen, in diesen Fonds zu investieren oder nicht.

Lyxor BTP Daily (-2x) Inverse UCITS ETF - Acc („Fonds“)

ISIN: FR0011023621 - Ein Teilfonds der Investmentgesellschaft MULTI UNITS FRANCE (die „Gesellschaft“) mit Sitz in Frankreich. Verwaltet von Amundi Asset Management, einem Unternehmen der Amundi Group.

Anlageziele und -politik

Beim Fonds handelt es sich um einen OGAW mit passiver Verwaltung. Anlageziel des Fonds ist ein inverses Engagement mit einer täglichen Hebelung (Faktor 2) in der täglichen Performance des Marktes für italienische Staatsanleihen mit Laufzeiten zwischen 8,5 und 11 Jahren, für die der Long-Term Euro-BTP-Future als Indikator gilt, durch die Nachbildung des Solactive BTP Daily (2x) Inverse Index (der „Referenzindex“) in Euro (EUR). Die Strategie beruht auf Verkäufen mit einer Hebelung (Faktor 2) auf den italienischen Staatsanleihenmarkt. Gleichzeitig soll der „Tracking Error“ zwischen Fonds und Referenzindex so gering wie möglich gehalten werden.

Der erwartete Tracking Error unter normalen Marktbedingungen kann dem Fondsprospekt entnommen werden.

Über einen Zeitraum von einem Werktag führt jeder Anstieg des Long-Term Euro-BTP-Future zu einem verstärkten Rückgang des Nettoinventarwerts des Fonds. Die Anleger profitieren also nicht von dem Anstieg des Long-Term Euro-BTP-Future.

Über einen Zeitraum von mehr als einem Werktag dagegen weicht die Performance des Fonds aufgrund der täglichen Neugewichtung des Hebels im Referenzindex von der doppelten umgekehrten Performance des Long-Term Euro-BTP-Futures ab und kann sogar in dieselbe (und nicht umgekehrte) Richtung gehen.

Die Rollkosten von Terminkontrakten des Typs „Futures“, die in der Methode des Referenzindex zur Anwendung kommen, können den Unterschied zwischen der Wertentwicklung des Fonds und der Brutto-Wertentwicklung der Short-Positionen auf die zugrunde liegenden Anlagen der zuvor genannten Futures nach und nach umfassend beeinträchtigen, insbesondere bei einer langfristigen Anlage in die Anteile des Fonds.

Die Website von Solactive (www.solactive.com) enthält genauere Angaben zu den Indizes von Solactive.

Der Fonds versucht sein Anlageziel durch eine indirekte Nachbildung zu erreichen, das heißt durch einen oder mehrere im Freiverkehr gehandelte Tauschverträge (Terminfinanzinstrumente, „TFI“).

Der Fonds kann in ein diversifiziertes Portfolio mit internationalen Schuldtiteln investieren, bei denen die Performance durch TFI gegen die Wertentwicklung von Titeln getauscht wird, die im Referenzindex enthalten sind.

Die aktuelle Zusammensetzung des Wertpapierportfolios des Fonds ist auf www.amundiETF.com angegeben.

Der unverbindliche Nettoinventarwert kann ebenfalls den Fondsseiten von Reuters und Bloomberg entnommen werden und ebenfalls auf den Websites der Handelsplätze des Fonds angegeben werden.

Die Währung der Aktie ist der Euro (EUR).

- **Investierte Finanzinstrumente:** Terminfinanzinstrumente, internationale Schuldtitel.
- **Empfohlene Anlagedauer:** da es sich um ein Arbitrage-Produkt handelt, ist dieser Fonds eventuell nicht für Anleger geeignet, die eine mittel- oder langfristige Anlage suchen.
- **Dividendenpolitik:** Ausschüttbare Summen werden komplett thesauriert.
- **Nettoinventarwert:** täglich, insofern es sich um einen Geschäftstag an den Börsen handelt und die Anträge ausgeführt werden können.
- **Rücknahmen:** Anleger können ihre Aktien am Primärmarkt an jedem Bewertungstag bis 17.00 Uhr europäischer/Pariser Zeit zurücknehmen lassen und am Sekundärmarkt jederzeit während der Geschäftszeiten an den Finanzplätzen, an denen der Fonds notiert wird, verkaufen.

Risiko- und Ertragsprofil



Die oben dargestellte Risiko- und Ertragskategorie beruht auf der Wertentwicklung der im Fonds gehaltenen Anlagen in der Vergangenheit oder der Wertentwicklung seines Vergleichsindex oder der simulierten Wertentwicklung eines Portfoliomodells. Diese Risikoeinstufung kann daher nicht als verlässlicher Hinweis auf das zukünftige Risikoprofil herangezogen werden und könnte sich im Laufe der Zeit verändern. Die niedrigste Kategorie kann nicht mit einer risikofreien Anlage gleichgesetzt werden. Der Fonds wurde aufgrund seines Engagements im Vergleichsindex in Kategorie 6 eingestuft. Kategorie 6 bedeutet, dass Sie möglicherweise unter normalen Marktbedingungen einen hohen Kapitalverlust erleiden, da der Wert Ihrer Anlage stark und schnell nach oben beziehungsweise nach unten schwanken kann.

Wichtige Risiken des OGAW, die in dem obigen Indikator nicht berücksichtigt wurden und zu einem Rückgang des Nettoinventarwerts des Fonds führen können und die der Fonds in diesem Dokument angeben darf (für weitere Informationen über die Risiken sehen Sie bitte den Abschnitt Risikoprofil des Prospekts ein):

- **Kontrahentenrisiko:** Der Fonds ist dem Risiko der Insolvenz oder jedem sonstigen Ausfall eines Kontrahenten ausgesetzt, mit dem er eine Vereinbarung oder Transaktion geschlossen hat, und insbesondere, wenn es sich um im Freiverkehr gehandelte Terminfinanzinstrumente oder befristete Wertpapiergeschäfte handelt. In einem solchen Fall könnte der Nettoinventarwert des Fonds umfassend sinken. Gemäß der für den Fonds geltenden Vorschriften kann dieses Risiko je Kontrahent nicht mehr als 10% des Gesamtvermögens des Fonds betragen.
- **Mit dem Einsatz von Derivaten verbundenes Risiko:** Der Fonds kann im Freiverkehr gehandelte Terminfinanzinstrumente einsetzen, die verschiedene Arten von Risiken bergen, wie insbesondere mit dem Einsatz von Hebelungen verbundene Risiken, Risiken der hohen Volatilität, Bewertungsrisiko oder Liquiditätsrisiko.
- **Kreditrisiko:** Der Fonds ist direkt oder indirekt dem Risiko der Insolvenz oder jedem sonstigen Ereignis ausgesetzt, das sich auf die Bonität eines oder mehrerer Emittenten von Schuldtiteln auswirkt. Sollte(n) dieses Risiko oder diese Ereignisse eintreten, kann dies zu einem Rückgang des Nettoinventarwerts des Fonds führen.

Kosten

Die von Ihnen gezahlten Kosten decken die Verwaltungskosten des Fonds, einschließlich der Werbe- und Vertriebskosten. Diese Kosten verringern die potenzielle Performance Ihrer Anlage. Weitere Informationen über die Kosten entnehmen Sie bitte dem Abschnitt Kosten des Fondsprospekts unter der Adresse www.amundiETF.com.

Einmalige Kosten vor und nach der Anlage

Ausgabeaufschlag: Gilt nicht für Anleger am Sekundärmarkt*.

Rücknahmeabschläge: Gilt nicht für Anleger am Sekundärmarkt*.

Der angegebene Prozentsatz ist das Maximum, das von Ihrem Kapital vor seiner Anlage oder vor der Ausschüttung seiner Erträge abgezogen werden kann.

***Am Sekundärmarkt:** Da es sich bei dem Fonds um einen ETF handelt, müssen Anleger, die keine autorisierten Teilnehmer sind, Anteile grundsätzlich am Sekundärmarkt kaufen oder verkaufen. Am Sekundärmarkt kann es vorkommen, dass die Anleger Maklerprovisionen und/oder Transaktionen für die Platzierung ihres Kauf-/Verkaufsauftrags an der betroffenen Börse zahlen müssen. Diese Kosten werden von Vermittlern am Markt vereinnahmt und nicht vom Fonds oder der Verwaltungsgesellschaft abgezogen bzw. an diese(n) übertragen. Die Anleger können ebenfalls einen zusätzlichen Betrag zahlen, der sich aus dem Unterschied zwischen dem Verkaufspreis und dem Kaufpreis der Anteile des Fonds („Bid-Ask-Spread“) ergibt.

Am Primärmarkt: Autorisierte Teilnehmer, die ihre Anteile direkt beim Fonds zeichnen/zurücknehmen, zahlen die am Primärmarkt geltenden Transaktionskosten des Fonds wie in Abschnitt 4 des Prospekts beschrieben.

Für weitere Informationen sehen Sie bitte den Prospekt des Fonds ein.

Kosten, die vom Fonds im Laufe des Jahres abgezogen werden.

Laufende Kosten: 0,40 %.

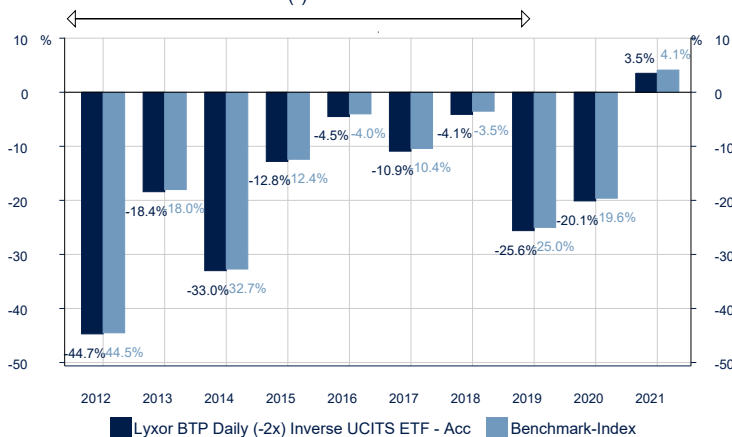
Dieser Prozentsatz errechnet sich nach den im Oktober 2021 endenden Geschäftsjahr getätigten Ausgaben (ggf. einschließlich Steuern) und kann von einem Jahr zum anderen schwanken. Er beinhaltet weder an die Wertentwicklung gebundene Provisionen noch Transaktionskosten, ausgenommen Ausgabeauf- und Rücknahmeabschläge, die der Fonds beim An- und Verkauf von Anteilen eines anderen Organismus für gemeinsame Anlagen zahlt.

Vom Fonds in gewissen besonderen Situationen vereinnahmte Kosten

An die Wertentwicklung gebundene Provisionen: Keine.

Performance der Vergangenheit

Jährliche Wertentwicklung des
Lyxor BTP Daily (-2x) Inverse UCITS ETF - Acc (in %)
(*)



Die Performance der Vergangenheit ist kein verlässlicher Hinweis auf die zukünftige Performance. Die Performance wird in Euro (EUR) nach Abzug aller dem Fonds obliegenden Kosten angegeben. Der Fonds wurde am 27. April 2011 aufgelegt.

Da der Referenzindex auf eine andere Währung als der Fonds lautet, wird die Wertentwicklung des Referenzindex zwecks Klarheit und Vergleichs zunächst in die Fondswährung umgewandelt. Diesbezüglich wird täglich auf den Wert des Referenzindex ein Devisengeschäft (zum Kurs WM Reuters 17 Uhr am betroffenen Tag) angewandt.

(*) Bis zum 20.06.2019 diente der SGI Daily Double Short BTP dem Fonds als Vergleichsindex.

Nützliche Informationen

■ Depotbank: Société Générale.

Weitere nützliche Informationen über den Fonds, den letzten Prospekt sowie die letzten Jahres- und Halbjahresberichte können in französischer oder englischer Sprache kostenlos beim Kundendienst der Verwaltungsgesellschaft, 91-93, boulevard Pasteur, 75015 Paris, Frankreich, erfragt werden.

Der Fonds ist ein Teilfonds von SICAV MULTI UNITS FRANCE. Deshalb werden der Prospekt, die Jahres- und Halbjahresberichte für die gesamte SICAV erstellt. Die Aktiva und Passiva der verschiedenen Teilfonds der SICAV werden gemäß den für sie geltenden Gesetzen getrennt (d.h. die Aktiva des Fonds können nicht für die Begleichung der Passiva anderer Teilfonds der SICAV verwendet werden). Die Regeln für die Umwandlung von Aktien zwischen Teilfonds werden (gegebenenfalls) im Prospekt der SICAV angegeben.

■ Zusätzliche Informationen: Der Nettoinventarwert und sonstige Informationen über die Aktienkategorien (gegebenenfalls) können unter der Adresse www.amundiETF.com eingesehen werden.

Informationen zu Market Makern, Börsen und sonstige Handelsinformationen finden sich auf der für den Fonds vorgesehenen Seite auf der Website www.amundiETF.com. Die Börse veröffentlicht den unverbindlichen Nettoinventarwert während der Handelszeiten in Echtzeit.

■ Besteuerung: Die im Mitgliedsstaat, in dem der Fonds domiziliert ist, geltenden Steuergesetze können sich auf die Anleger auswirken. Für weitere Informationen richten Sie sich bitte an Ihren gewöhnlichen Steuerberater.

Amundi Asset Management kann lediglich auf der Grundlage einer in diesem Dokument enthaltenen Erklärung haftbar gemacht werden, die irreführend, unrichtig oder nicht mit den einschlägigen Teilen des Fondsprospekts vereinbar ist.

Einzelheiten zur aktualisierten Vergütungspolitik der Verwaltungsgesellschaft finden sich unter www.amundiETF.com oder können kostenlos auf schriftliche Anfrage bei der Verwaltungsgesellschaft erhalten werden. Diese Politik beschreibt insbesondere die Berechnungsmethoden für die Vergütung und Zuwendungen gewisser Arbeitnehmerkategorien, die für ihre Zuteilung zuständigen Gremien und die Zusammensetzung des Vergütungsausschusses.

Dieser Fonds ist in Frankreich zugelassen und unterliegt der Aufsicht der Autorité des marchés financiers. Die Verwaltungsgesellschaft Amundi Asset Management ist in Frankreich zugelassen und unterliegt der Aufsicht der Autorité des marchés financiers.

Diese wesentlichen Informationen für den Anleger sind zutreffend und entsprechen dem Stand vom 1. Juni 2022.